

Polarisatie in de provincie Zuid-Holland

Resultaten van een enquête-onderzoek naar dimensies van politieke polarisatie in de provincie Zuid-Holland uitgevoerd in de periode mei 2023

Opdrachtgever: provincie Zuid-Holland

Onderzoekers:

Lars Brummel

Dimiter Toshkov

Brendan Carroll

Kutsal Yesilkagit



Universiteit
Leiden

Colofon

Titel Polarisatie in de provincie Zuid-Holland: Resultaten van een enquête-onderzoek naar dimensies van politieke polarisatie in de provincie Zuid-Holland uitgevoerd in de periode mei 2023

Auteurs Lars Brummel, Dimitar Toshkov, Brendan Carroll en Kutsal Yesilkagit (Instituut Bestuurskunde, Universiteit Leiden)

Opdrachtgever Provincie Zuid-Holland



**provincie
Zuid-Holland**



**Universiteit
Leiden**

Inhoudsopgave

Uitgebreide samenvatting.....	4
Publiekssamenvatting.....	10
1. Inleiding.....	12
2. Ervaren polarisatie.....	16
3. Inhoudelijke polarisatie.....	20
4. Prioriteitenpolarisatie.....	26
5. Affectieve polarisatie.....	30
6. Polarisatie, politiek vertrouwen en tevredenheid met de democratie.....	37
7. Conclusies en implicaties.....	43
Referenties.....	47
Bijlagen.....	49
Bijlage 1: Beschrijving van de enquêteopzet.....	50

Uitgebreide samenvatting

Aanleiding

Het begrip ‘polarisatie’ is tegenwoordig niet meer weg te denken uit de media. Volgens informatie uit de FACTVIA-database kwam de term ‘polarisatie’ in 2014 nog slechts voor in 41 Nederlandse kranten- en nieuwsartikelen. Vijf jaar later, in 2019, werd het begrip al gebruikt in 109 berichten. Dit aantal nam verder toe tot 237 berichten in 2021. En alleen al tijdens de eerste zes maanden van 2023 verschenen er 215 artikelen die refereerden naar ‘polarisatie’ in de Nederlandse media. Het is geen wonder dat om deze reden dat politici, bestuurders en burgers zich zorgen maken over een (vermeende) toename van maatschappelijke tegenstellingen tussen groepen burgers in Nederland.

Maar ondanks alle bestaande zorgen over polarisatie, hoe is het nu daadwerkelijk gesteld met de polarisatie in de Zuid-Hollandse samenleving? Het antwoord op deze vraag wordt gegeven aan de hand van een onderzoek dat onderzoekers van de Universiteit Leiden in opdracht van de provincie Zuid-Holland hebben uitgevoerd. Aan de hand van de meest recente wetenschappelijke inzichten op het gebied van polarisatieonderzoek hebben de onderzoekers een enquête opgezet en laten uitvoeren door onderzoeksbureau I&O Onderzoek.

Zuid-Holland is een van de meest diverse provincies van Nederland qua bevolkingssamenstelling. Met Rotterdam en Den Haag kent de provincie twee grote steden met relatief veel migranten en relatief veel armoede. De provincie heeft meerdere middelgrote steden (Leiden, Gouda, Delft), een aantal rijke dorpen (Oegstgeest, Wassenaar) en enkele typische plattelandsgebieden (Goeree-Overflakkee, Molenlanden). Dit alles maakt dat de provincie op het eerste oog extra vatbaar lijkt voor polarisatie. Als politiek-bestuurlijk hart van Nederland heeft Zuid-Holland ook vaak te maken met de mogelijke uitingsvormen van polarisatie, zoals protesten en demonstraties.

Het begrip ‘Polarisatie’

Maar eerst: wat bedoelen we met polarisatie? Polarisatie verwijst naar een toestand van grote tegenstellingen in meningen, overtuigingen, attitudes en gedrag tussen verschillende groepen met betrekking tot politiek of beleid. Hoewel polarisatie vaak als iets negatiefs wordt gezien, hoeft het dit niet altijd te zijn. Polarisatie kan verschillende dimensies hebben. Allereerst heeft polarisatie een inhoudelijke dimensie. De inhoudelijke dimensie van polarisatie heeft betrekking op de mate waarin de politieke ideeën en attitudes van burgers uit elkaar lopen. Polarisatie kan tot uiting komen rond tal van verschillende kwesties en thema’s. Wij onderscheiden in dit rapport de volgende vormen van inhoudelijke polarisatie (o.a. op basis van Dekker, 2022):

- Ideologische polarisatie: een grote tegenstelling tussen burgers op basis van hun ideologische zelfplaatsing, bijvoorbeeld op een as van links tot rechts of een as van progressief tot conservatief.
- Issuepolarisatie: een grote tegenstelling tussen burgers over specifieke beleidskwesties, zoals stikstof, migratie of klimaat.
- Prioriteitenpolarisatie: een grote tegenstelling tussen burgers over wat zij als de belangrijkste beleidskwesties in Nederland zien.
- Wereldbeeldenpolarisatie: een grote tegenstelling tussen groepen burgers over belangrijke waarden, overtuigingen of wereldbeelden rondom politiek en beleid.
- Daarnaast kan er sprake zijn van een polarisatie van politieke houdingen, oftewel een grote tegenstelling in de houdingen van burgers tegenover de politiek, zoals de polarisatie van het politiek vertrouwen en de tevredenheid met de democratie.

Hoofdvraag en deelvragen

In het onderzoek staat de volgende hoofdvraag centraal:

Hoe staat het werkelijk met de politieke polarisatie in Zuid-Holland?

De hoofdvraag is onderverdeeld in de volgende deelvragen:

1. In welke mate ervaren inwoners van Zuid-Holland grote en toenemende polarisatie? En in hoeverre zijn deze percepties gerelateerd aan partijvoorkeur en sociaal-demografische achtergrond?
2. In welke mate is er polarisatie in de beleidsvoorkeuren, beleidsopvattingen en beleidsrelevante wereldbeelden van Zuid-Hollandse inwoners?
3. Hoeveel polarisatie is er in de prioritering van beleidsthema's onder inwoners van Zuid-Holland? En zijn deze verschillen in beleidsprioriteiten gerelateerd aan partijvoorkeur en sociaal-demografische achtergrond?
4. Welke gevoelens koesteren Zuid-Hollandse inwoners ten opzichte van verschillende groepen in de samenleving op basis van partijvoorkeur, ideologie, specifieke beleidsopvattingen en sociaal-demografische kenmerken?
5. Hoe zit het met het politiek vertrouwen en de tevredenheid met de democratie onder inwoners van Zuid-Holland, en in welke mate is er polarisatie in deze aspecten?

Onderzoeksaanpak

Om de bovenstaande vragen en de verschillende dimensies van polarisatie te kunnen onderzoeken hebben we een enquête ontwikkeld en laten uitvoeren door I&O Research. Het bureau hanteerde een representatieve steekproef van inwoners uit Zuid-Holland, inclusief moeilijk bereikbare groepen zoals plattelandsbewoners, mensen met een migratieachtergrond en kiezers van kleine partijen. De vragen waren gebaseerd op bekende vragenlijsten en werden zorgvuldig aangepast aan de context van Zuid-Holland. De dataverzameling leverde 1262 volledig ingevulde vragenlijsten op en werd verzameld tussen 16 en 24 mei 2023. De opbrengsten van de enquête valt binnen de gebruikelijke normen voor representatieve enquêtes.

Bevindingen per deelvraag

Hier presenteren we de bevindingen per deelvraag.

Deelvraag 1: Ervaren polarisatie

Ook als de polarisatie niet daadwerkelijk groot is of toeneemt in de samenleving, kunnen burgers nog altijd een grote mate van polarisatie *ervaren*. Uit onze bevindingen blijkt dat verreweg de meeste inwoners in Zuid-Holland de kloof in politieke opvattingen in Nederland groot achten en dat deze toeneemt. Echter de meeste burgers menen dat de kloof in Zuid-Holland meevalt ten opzichte van die in Nederland als geheel. Zuid-Hollanders ervaren niettemin dat het meeste conflict zich afspeelt tussen mensen met verschillende politieke of religieuze opvattingen, tussen mensen met en zonder migratieachtergrond en tussen rijke en arme mensen. Hoewel dit niet hoeft te betekenen dat polarisatie in Nederland of in Zuid-Holland daarmee ook daadwerkelijk groot is, tonen deze resultaten aan dat de vele aandacht voor polarisatie in de politiek en media correspondeert met een wijd verspreid en breed gedeeld gevoel van ervaren polarisatie onder inwoners van Zuid-Holland.

Deelvraag 2: Inhoudelijke polarisatie

Voor de beantwoording van de tweede deelvraag kijken we naar de ideologische polarisatie (de zelfplaatsing van inwoners op de assen links-rechts en progressief-conservatief), de issuepolarisatie (de tegenstellingen in opvattingen van inwoners over belangrijke beleidskwesties, zoals stikstof en asiel) en de wereldbeeldenpolarisatie (de tegenstellingen in wat burgers als waarheid zien, bijvoorbeeld over kwesties als klimaatverandering of gender) in Zuid-Holland. De uitkomsten van de enquête tonen aan dat in Zuid-Holland er duidelijke meningsverschillen tussen inwoners over belangrijke beleidskwesties bestaan. Het voert echter te ver om te beweren dat Zuid-Holland sterk is gepolariseerd. De ideologische polarisatie is beperkt, en de meeste Zuid-Hollanders plaatsen zichzelf in de buurt van het politieke midden. Ook de spreiding van meningen over beleidskwesties laat vaak geen scherpe polarisatie zien. Sommige beleidsthema's roepen echter meer polarisatie op dan andere thema's. Met name ten aanzien van sociaal-culturele kwesties, zoals asiel en transgenders, is de polarisatie in Zuid-Holland het sterkst. Dit komt niet alleen tot uiting in meningsverschillen over belangrijke beleidskeuzes, maar ook in een verschil van wereldbeelden tussen Zuid-Hollanders over deze onderwerpen.

Deelvraag 3: Prioriteitenpolarisatie

In de derde plaats hebben we onderzocht in hoeverre de meningen van burgers van Zuid-Holland verschillen als het gaat om welke maatschappelijke problemen er als meest urgent worden beschouwd. Met andere woorden, burgers kunnen niet alleen verschillen in hun ideeën of opvattingen over sommige beleidskwesties, maar kunnen ook verschillen van mening over welke beleidskwesties het meest belangrijk zijn. Op basis van de cijfers kunnen we concluderen dat de inwoners van Zuid-Holland er uiteenlopende beleidsprioriteiten op na houden. Dit geldt met name voor beleidsthema's als klimaat en asiel/migratie. Deze vorm van polarisatie hoeft echter niet problematisch te zijn en het is zelfs logisch dat verschillende groepen in de Zuid-Hollandse samenleving verschillend denken over de urgentie van verschillende beleidskwesties, gebaseerd op kiesgedrag of sociaal-demografische achtergrond. Hier zal later nog op worden teruggekomen.

Deelvraag 4: Affectieve polarisatie

Anders dan bij inhoudelijke polarisatie, gaat het bij affectieve polarisatie niet om meningsverschillen over beleid of ideeën, maar om een diepgaand gevoel van identificatie met een bepaalde groep en het ervaren van sterke emotionele reacties tegenover andere groepen, zoals afkeer en/of vijandigheid. Aan de hand van zogenaamde 'gevoelsthermometers' zijn we nagegaan hoe positief (warm) of negatief (koud) mensen denken over bepaalde groepen in de samenleving. Het kan daarbij gaan om koude en negatieve gevoelens richting stemmers van andere partijen, mensen met een andere opvattingen over belangrijke maatschappelijke kwesties of mensen met een andere sociaal-demografische achtergrond. Voor affectieve polarisatie tussen verschillende demografische groepen vindt ons onderzoek weinig bewijs. Kortom, een belangrijke observatie is dat de affectieve polarisatie in Zuid-Holland niet hoog is (ook niet bijvoorbeeld tussen stad en platteland). Er is weliswaar sprake van enige mate van affectieve polarisatie, die zich met name uit van en naar kiezers op de uiterste flanken van het politieke spectrum. Ook dit is een beeld waarin de provincie Zuid-Holland nauwelijks afwijkt van resultaten uit eerder onderzoek naar affectieve polarisatie in Nederland of de landen om ons heen.

Deelvraag 5: Polarisation, politiek vertrouwen en tevredenheid met de democratie

Een gezonde dosis polarisatie kan best bevorderlijk zijn voor de democratie. Maatschappelijke polarisatie hoeft niet per se slecht nieuws te zijn, maar kan bijvoorbeeld ook de politieke interesse en politieke participatie van burgers versterken, zo blijkt uit meerdere onderzoeken. Er bestaan echter ook zorgen voor de impact van polarisatie op het politiek vertrouwen en de tevredenheid met de democratie in de samenleving. Als de inhoudelijke en affectieve polarisatie verder toeneemt,

kan dit leiden tot grotere verschillen in de denkbeelden van burgers over de politiek en de politieke instituties. In het kader van deze zorgen hebben we ook gekeken hoe het gesteld is met het politiek vertrouwen en de democratische tevredenheid in de Zuid-Hollandse samenleving. We concluderen dat er sprake is van enige polarisatie in het politiek vertrouwen onder Zuid-Hollanders. Dit laat onverlet dat de tevredenheid met het functioneren van de Nederlandse democratie relatief hoog is onder de meeste Zuid-Hollanders. Echter, hiervoor geldt dat er verschillen zijn tussen groepen kiezers en tussen bevolkingsgroepen, waarbij onder bepaalde groepen de tevredenheid over de democratie erg laag is.

Conclusies

Op basis van onze bevindingen valt niet te concluderen dat de Zuid-Hollandse samenleving een sterk verdeelde samenleving is. Wel laat Zuid-Holland enige sporen van polarisatie zien. In het bijzonder valt op dat inwoners van Zuid-Holland veel polarisatie ervaren, hoewel deze polarisatie niet specifiek als groter wordt gezien in de eigen provincie in vergelijking met de rest van Nederland. Voor sommige beleidsthema's, met name sociaal-culturele kwesties, is er relatief veel inhoudelijke polarisatie. Er zijn eveneens tekenen van prioriteitenpolarisatie in Zuid-Holland en ook het politiek vertrouwen in Zuid-Holland is in zekere mate gepolariseerd. Daartegenover staat dat de affectieve polarisatie in de provincie meevalt.

Verder valt op dat de verschillende bevolkingsgroepen in de Zuid-Hollandse samenleving soms zeer uiteenlopend kunnen denken over politieke en bestuurlijke thema's. Met name opleidings- en inkomensniveau blijkt een vaak terugkerende scheidslijn te zijn, en voor sommige politieke thema's geldt dit ook voor leeftijd. Desondanks uiteten deze politieke verschillen tussen verschillende groepen in Zuid-Holland zich maar zelden tot een zeer uitgesproken afkeer tegenover elkaar. Tenslotte is het opmerkelijk dat ons onderzoek weinig bewijs vindt voor een sterke kloof tussen stad en platteland binnen de provincie Zuid-Holland.

Op deze manier geeft dit onderzoeksrapport een genuanceerd en gewogen beeld van de daadwerkelijke staat van de politieke polarisatie in de Zuid-Hollandse samenleving.

Puntsgewijs zijn de belangrijkste conclusies als volgt:

- *De ervaren polarisatie is groot.* Ongeveer 8 op de 10 Zuid-Hollanders ervaart een grote en toenemende kloof in de Nederlandse samenleving. De meeste inwoners van Zuid-Holland ervaren niet dat deze kloof groter is in hun eigen provincie dan in de rest van Nederland. Respondenten ervaren het meeste conflict tussen mensen met verschillende politieke of religieuze opvattingen, tussen mensen met en zonder migratieachtergrond en tussen rijke en arme mensen.
- *Er is sprake van enige mate van inhoudelijke polarisatie tussen inwoners van Zuid-Holland, maar deze blijft relatief beperkt.* Een beperkt deel van de Zuid-Hollandse samenleving plaatst zichzelf op de uiterste flanken van het politieke spectrum, terwijl een grote groep Zuid-Hollanders zegt een positie in het politieke midden in te nemen. De inhoudelijke polarisatie is groter op sociaal-culturele thema's, zoals asiel en gender, dan op andere beleidsthema's. Er is ook licht sprake van polarisatie in de achterliggende wereldbeelden van Zuid-Holland.
- *Zuid-Hollanders verschillen van mening over welke beleidskwesties de meeste prioriteit hebben.* De prioriteitenpolarisatie is het sterkst voor de thema's klimaat en asiel/migratie. Met name voor linkse kiezers, jongeren en hoger opgeleiden is het klimaat een belangrijk beleidsthema, terwijl rechtse kiezers, 65-plussers en praktisch geschoolden vaker aangeven migratie en asiel een beleidsprioriteit voor Nederland te vinden.

- *De affectieve polarisatie in de Zuid-Hollandse samenleving is overwegend laag.* Men koestert vooral koude en negatieve gevoelens voor groepen die zich bevinden op het andere uiterste van het politieke spectrum. Over de meeste kiezers van andere partijen of mensen met een andere ideologie, denkt men veelal neutraal of hooguit licht negatief. Er is nauwelijks bewijs voor wijdverspreide vijandige gevoelens richting demografische groepen.
- *Het politieke vertrouwen en de tevredenheid met de democratie is enigszins gepolariseerd.* Met name het vertrouwen in de regering, Tweede Kamer en politieke partijen was laag onder inwoners van Zuid-Holland in mei 2023. Er zijn duidelijke verschillen in het politiek vertrouwen tussen burgers in Zuid-Holland: bij kiezers op de uiterste flanken van het politieke landschap en bij mensen met een lage opleiding of een laag inkomen is het politiek vertrouwen bijzonder laag. Ook in de tevredenheid met de democratie zien we verschillen tussen groepen kiezers.

Implicaties voor het bestuur

De polarisatie in de maatschappij kan belangrijke implicaties hebben voor het openbaar bestuur. Let wel: polarisatie kent vaak een negatieve associatie, maar hoeft daarbij niet altijd negatief te zijn. Bij een democratische samenleving hoort dat burgers op belangrijke thema's sterk van mening kunnen verschillen en deze mening soms ook stevig moeten kunnen uiten. Het is ook niet mogelijk om polarisatie geheel te vermijden of te voorkomen. Zeker in een diverse samenleving, zoals de Zuid-Hollandse samenleving, is het onrealistisch om volledige consensus op belangrijke beleidskwesties te verwachten. Polarisatie in de samenleving kan besturen soms wel extra uitdagend maken.

De verschillende vormen van polarisatie kunnen verschillende betekenissen hebben voor het openbaar bestuur, die we hieronder aan de hand van vier kernboodschappen zullen bespreken (zie ook pp. 45-47).

1. *De gepercipieerde polarisatie kan een self-fulfilling prophecy worden, waarbij de ervaren polarisatie het gedrag van inwoners beïnvloedt en op deze manier de daadwerkelijke polarisatie aanwakkerd.*

Ervaren polarisatie kan voor maatschappelijk ongemak zorgen, waarbij burgers politieke discussies liever uit de weg gaan, politieke tegenpolen vermijden en niet meer openlijk hun mening durven te uiten. De ervaren polarisatie kan ook gepaard gaan met mogelijk andere verwachtingen van het openbaar bestuur. Als inwoners zich zorgen maken over de grote en toenemende kloof in politieke meningsverschillen binnen de samenleving, kan dit leiden tot de verwachting dat het openbaar bestuur, waaronder de provincie, actie onderneemt om deze kloof te verkleinen. Het is daarom belangrijk om als openbaar bestuur bewust te zijn van het feit dat er in de samenleving een sterk beeld bestaat van een politieke kloof die groot is en steeds groter wordt.

2. *Houd rekening met sterk uiteenlopende inzichten in de Zuid-Hollandse samenleving over beleidskwesties, wereldbeelden en beleidsprioriteiten*

Het kan uitdagend zijn voor het openbaar bestuur, waaronder de provincie, om voldoende rekening te houden met de verschillende meningen in een samenleving, zeker als deze meningen over sommige onderwerpen sterk uit elkaar lopen. Dit is extra lastig wanneer burgers niet alleen uiteenlopende beleidsvoorkeuren en -prioriteiten hebben, maar er ook sterk verschillende wereldbeelden erop na houden over wat waar is en wat niet waar is. Voor een responsief bestuur is het echter belangrijk om kennis te nemen en rekening te houden met uiteenlopende inzichten in de Zuid-Hollandse samenleving.

- 3. De mate van affectieve polarisatie in de Zuid-Hollandse samenleving is niet problematisch, maar kan zorgelijk worden als deze verder toeneemt*

Affectieve polarisatie gaat vaak gepaard met negatieve gevolgen voor de samenleving, bijvoorbeeld omdat affectieve polarisatie de ruimte voor wederzijds begrip en respect in de samenleving verkleint. Sterke affectieve polarisatie kan daarnaast bijvoorbeeld zorgen voor het goedkeuren van antidemocratisch gedrag en antidemocratische praktijken van politici. Onder andere polariserend taalgebruik van politici of opiniemakers zou ervoor kunnen zorgen dat de affectieve polarisatie in de toekomst verder oploopt. De ontwikkeling van de affectieve polarisatie in Zuid-Holland, en haar mogelijke politieke en maatschappelijke consequenties, blijft daarom een onderwerp om ook in de komende periode rekening mee te houden.

- 4. Zorg dat polarisatie niet ertoe leidt dat groepen inwoners in Zuid-Holland zich verder afkeren van de politiek en de democratie*

De polarisatie in politiek vertrouwen en tevredenheid met de democratie kan uiteindelijk problematisch worden voor het draagvlak voor democratische besluitvorming. In het uiterste geval kan dit leiden tot een breder gedeeld anti-institutioneel en extremistisch gedachtegoed in de samenleving, dat de democratische rechtsorde onder druk zet. Het is niet gemakkelijk om in een (sterk) gepolariseerde samenleving het vertrouwen van burgers in de overheid terug te winnen. Het is daarom extra belangrijk om aandacht te houden voor de betrouwbaarheid en onafhankelijkheid van het besluitvormings- en uitvoeringsproces, omdat deze proceskwaliteit vaak een belangrijke schakel is in het vertrouwen van burgers in het openbaar bestuur.

Tot slot moeten deze bevindingen worden gezien als een momentopname en kan de politieke situatie in Zuid-Holland in de toekomst veranderen onder invloed van verschillende factoren, zoals verkiezingen, economische ontwikkelingen en maatschappelijke gebeurtenissen. Het is belangrijk om deze ontwikkelingen nauwlettend te blijven volgen en te blijven werken aan het versterken van de democratie en het bevorderen van een gezond politiek debat in Zuid-Holland.

Dit rapport dient als een basis voor verdere discussie en beleidsvorming met betrekking tot polarisatie in Zuid-Holland. We hopen dat dit onderzoek zal bijdragen aan een dieper begrip van de politieke situatie in de provincie en aan het ontwikkelen van strategieën om de samenleving constructief en inclusief te laten functioneren.

Publiekssamenvatting

Inleiding

In het nieuws gaat nu vaak over 'polarisatie'. Mensen maken zich zorgen over de verdeeldheid in de samenleving. Dit onderzoek bekijkt hoe sterk de polarisatie in Zuid-Holland in het echt is.

Het onderzoek is gedaan door onderzoekers van de Universiteit Leiden, in opdracht van de provincie Zuid-Holland.

Wat is 'polarisatie'?

Polarisatie betekent dat mensen heel verschillend denken over de politiek en het bestuur van een land. Polarisatie hoeft niet slecht te zijn. In een democratie is het normaal dat burgers op over belangrijke onderwerpen verschillend denken. Het is belangrijk dat ze deze mening soms duidelijk naar voren kunnen brengen.

Polarisatie kan verschillende vormen hebben. Mensen kunnen bijvoorbeeld andere ideeën hebben over welke oplossingen het beste werken voor Nederland. Maar ze kunnen ook heel anders denken over welke politieke onderwerpen ze belangrijk vinden. Of er zijn grote verschillen in hun vertrouwen in de politiek. Polarisatie kan ook betekenen dat mensen negatief denken over mensen met een andere politieke mening (dit heet ook wel 'affectieve polarisatie').

Vragen van het onderzoek:

In dit onderzoek beantwoorden we de vraag: "Hoe staat het werkelijk met de politieke polarisatie in Zuid-Holland?"

We hebben vijf deelvragen beantwoord:

1. Vinden mensen in Zuid-Holland dat er grote verdeeldheid in de samenleving is?
2. Zijn mensen in Zuid-Holland het eens over belangrijke politieke onderwerpen?
3. Zijn mensen het eens over welke problemen het belangrijkste zijn?
4. Hebben mensen sterke negatieve gevoelens tegenover mensen met een andere politieke mening?
5. Hebben mensen vertrouwen in de politiek en zijn ze tevreden met de democratie?

Hoe is het onderzoek gedaan?

We hebben een vragenlijst gehouden onder mensen in Zuid-Holland. Dit gebeurde in mei 2023, toen 1262 mensen de vragenlijst hebben ingevuld. Deze groep lijkt heel erg op de totale groep mensen uit Zuid-Holland (bijvoorbeeld qua leeftijd of opleiding) en geeft op die manier een goed idee van wat alle mensen uit Zuid-Holland denken en vinden.

Wat hebben we gevonden?

Mensen uit Zuid-Holland ervaren veel verdeeldheid in de samenleving. Ze denken dat deze verdeeldheid ook groter is dan vijf jaar geleden. Ze denken niet dat er meer verdeeldheid is in Zuid-Holland dan in de rest van Nederland. Mensen denken vooral dat er conflict is tussen mensen met verschillende politieke of religieuze ideeën, tussen mensen met en zonder migratieachtergrond, en tussen rijke en arme mensen.

De meeste mensen uit Zuid-Holland zijn politiek niet heel links of heel rechts, maar staan in de buurt van het politieke midden. Mensen kunnen wel heel verschillend denken over belangrijke politieke onderwerpen. Dit is vooral zo voor onderwerpen zoals asiel en transgenders. Op andere politieke onderwerpen is de polarisatie niet heel groot.

Mensen uit Zuid-Holland denken verschillend over welke problemen zij het belangrijkste vinden voor Nederland. Veel linkse kiezers, jonge mensen of mensen met een hoge opleiding vinden klimaatverandering bijvoorbeeld een belangrijk probleem voor Nederland. Maar veel rechtse stemmers, ouderen of mensen met een lage opleiding vinden immigratie en asiel juist een belangrijk probleem.

Er is niet veel affectieve polarisatie in Zuid-Holland. Mensen denken niet heel negatief over kiezers van een andere politieke partij, of over bijvoorbeeld linkse of rechtse mensen. De meeste mensen denken vaak positief over andere groepen in de samenleving, zoals over oude en jonge mensen of over mensen uit de stad of het platteland. Mensen hebben wel vaker negatieve of koude gevoelens voor mensen met een heel andere extreme mening.

In Zuid-Holland zijn er belangrijke verschillen in het vertrouwen van de mensen in de politiek. Veel mensen vertrouwen de regering en de Tweede Kamer niet zo erg, vooral mensen met minder opleiding of inkomen. Het vertrouwen in de politiek verschilt ook sterk tussen kiezers van verschillende partijen. Ook zijn niet alle groepen in Zuid-Holland even tevreden met hoe de democratie werkt.

Wat betekent dit voor het bestuur?

Polarisatie kan negatief klinken, maar hoeft dat niet altijd te zijn. Het hoort ook bij een democratie dat mensen van mening verschillen. En polarisatie is ook niet altijd te voorkomen. Voor het bestuur van een land of provincie kan polarisatie wel ingewikkeld zijn. Dit onderzoek geeft vier belangrijke lessen over polarisatie waar bestuurders rekening mee zullen moeten houden (zie ook pagina's 45 t/m 47).

- 1. Verdeeldheid kan zichzelf waarmaken:* Als mensen denken dat de samenleving verdeeld is, kan dit effect hebben op hun gedrag, dat vervolgens de verdeeldheid vergroot. Mensen kunnen bijvoorbeeld meer zwart-wit gaan denken of komen niet meer in contact met mensen met een andere mening. Mensen kunnen zich ook slecht voelen als zij veel verdeeldheid ervaren. Het is belangrijk voor het bestuur om te weten dat veel mensen veel verdeeldheid ervaren.
- 2. Er zijn veel verschillende meningen:* Het kan moeilijk zijn voor de overheid om rekening te houden met alle verschillende meningen, vooral als ze sterk van elkaar verschillen. Dit wordt nog ingewikkelder als mensen ook verschillende wereldbeelden hebben. Dit is een uitdaging voor het bestuur.
- 3. Affectieve polarisatie kan een probleem worden:* De affectieve polarisatie is in Zuid-Holland nu niet groot. Maar als mensen negatieve gevoelens hebben tegenover mensen met andere meningen, kan dit leiden tot problemen, zoals verminderd begrip en respect. Het kan zelfs leiden tot steun voor antidemocratische ideeën. Hier moet het bestuur aandacht voor hebben.
- 4. Voorkom dat mensen de politiek en democratie de rug toekeren:* Als verdeeldheid ervoor zorgt dat mensen geen vertrouwen meer hebben in de overheid en de democratie, kan dit gevaarlijk zijn. Het kan misschien wel leiden tot steun voor radicale ideeën die de democratie bedreigen. Het is belangrijk om het vertrouwen in de politiek te herstellen, vooral bij groepen met weinig vertrouwen.

Conclusie

Over het algemeen is de Zuid-Hollandse samenleving niet sterk verdeeld, hoewel mensen in Zuid-Holland wel veel verdeeldheid ervaren. Er zijn enkele tekenen van polarisatie, maar over veel politieke onderwerpen is de polarisatie niet zo heel groot. Ook de affectieve polarisatie is laag, maar politiek vertrouwen en tevredenheid met de democratie zijn wel gepolariseerd. Het rapport biedt een genuanceerd beeld van de polarisatie in Zuid-Holland en dient als basis voor verdere discussie en onderzoek naar polarisatie in de provincie.

1. Inleiding

Aanleiding

Het begrip ‘polarisatie’ is tegenwoordig niet meer weg te denken uit de media. Volgens informatie uit de FACTVIA-database kwam de term ‘polarisatie’ in 2014 nog slechts voor in 41 Nederlandse kranten- en nieuwsartikelen. Vijf jaar later, in 2019, werd het begrip al gebruikt in 109 berichten. Dit aantal nam verder tot 237 berichten in 2021. En alleen al tijdens de eerste zes maanden van 2023 verschenen er 215 artikelen die refereerden naar ‘polarisatie’ in de Nederlandse media. Het is geen wonder dat om deze reden dat politici, bestuurders en burgers zich zorgen maken over een (vermeende) toename van maatschappelijke tegenstellingen tussen groepen burgers in Nederland.

Maar ondanks alle bestaande zorgen over polarisatie, hoe is het nu daadwerkelijk gesteld met de polarisatie in de Zuid-Hollandse samenleving? Het antwoord op deze vraag wordt gegeven aan de hand van een onderzoek dat onderzoekers van de Universiteit Leiden in opdracht van de provincie Zuid-Holland hebben uitgevoerd. Aan de hand van de meest recente wetenschappelijke inzichten op het gebied van polarisatieonderzoek hebben de onderzoekers een enquête opgezet en laten uitvoeren door onderzoeksbureau I&O Onderzoek.

Zuid-Holland is een van de meest diverse provincies van Nederland qua bevolkingssamenstelling. Met Rotterdam en Den Haag kent de provincie twee grote steden met relatief veel migranten en relatief veel armoede. De provincie heeft meerdere middelgrote steden (Leiden, Gouda, Delft), een aantal rijke dorpen (Oegstgeest, Wassenaar) en enkele typische plattelandsgebieden (Goeree-Overflakkee, Molenlanden). Dit alles maakt dat de provincie op het eerste oog extra vatbaar lijkt voor polarisatie. Als politiek-bestuurlijk hart van Nederland heeft Zuid-Holland ook vaak te maken met de mogelijke uitingsvormen van polarisatie, zoals protesten en demonstraties.

Wat is polarisatie? Het concept en haar dimensies ontrafeld

Maar allereerst, wat verstaan we onder polarisatie? In het alledaagse taalgebruik krijgt het begrip ‘polarisatie’ al snel een negatieve lading. Voor politici vormt de term vaak een verwijt of beschuldiging aan de politieke tegenstander, bijvoorbeeld wanneer men de ander in de schoenen probeert te schuiven dat hij of zij bewust tegenstellingen aanwakkert en een politieke discussie ‘polariseert’ voor eigen politieke gewin. Polarisatie kan ook een strategie zijn van politici waarbij ze zich steeds extremer uiten om op te vallen en onder de aandacht te komen van de kiezer (McCoy & Somer, 2021).

Op basis van de recente wetenschappelijke literatuur benaderen wij polarisatie als een toestand waarin er sprake is van grote tegenstellingen in meningen, overtuigingen, attitudes en gedrag tussen twee of meer onderscheiden groepen (= tegengestelde polen) gerelateerd aan politiek of beleid.¹ Simpel gezegd duidt polarisatie op een fenomeen waarbij het midden klein is en de uiterste flanken groot zijn of ver uit elkaar zijn komen te liggen (zie ook Dekker, 2022). Polarisatie hoeft daarbij niet per se op een ongewenste situatie te duiden (prescriptief), maar wordt vooral gebruikt als een *descriptief* begrip om een maatschappelijke toestand feitelijk te kunnen omschrijven. Politicologen hebben onderzoek gedaan naar polarisatie binnen politieke elites (‘elite polarization’), als ook naar

¹ Polarisatie kan zowel duiden op een toestand, waarbij er sprake is van een situatie van grote tegenstellingen, als een verandering, waarbij er sprake is van groter wordende tegenstellingen (Harteveld & Rekker, 2021). In dit onderzoek kiezen we voor de eerste benadering en beschouwen we polarisatie als toestand.

polarisatie in de gehele samenleving ('mass polarization'). In de sociale psychologie bestaat er daarnaast interesse voor polarisatie in sociale verbanden of groepen: de zogeheten 'group polarization' (Wojcieszak, 2016). Verder is er in de Nederlandse beleidswereld recent toenemende aandacht voor de polarisatie tussen de samenleving en het openbaar bestuur, dat veelal wordt omgeschreven met de term 'verticale polarisatie'.

Wij zijn in dit onderzoek geïnteresseerd in de polarisatie in de samenleving. We focussen ons op politieke polarisatie: het bestaan van grote tegenstellingen in opvattingen, waarden en gedrag van burgers dat *gerelateerd is aan politiek en/of beleid*. Het gaat dan om thema's als houdingen ten opzichte van het politieke systeem en politieke actoren, opvattingen over wat de belangrijkste problemen zijn in de samenleving en hoe deze het beste kunnen worden aangepakt, enzovoorts. In onze benadering van polarisatie verschilt het fenomeen met andere maatschappelijke verschijnselen, zoals radicalisering, waarbij er een toename is van extremere opvattingen in een samenleving bij een specifieke groep, of segregatie, waarbij verschillende groepen in een samenleving zich in geografische zin van elkaar afscheiden.

Polarisatie kan verschillende dimensies hebben. Allereerst heeft polarisatie een inhoudelijke dimensie. De inhoudelijke dimensie van polarisatie heeft betrekking op de mate waarin de politieke ideeën en attitudes van burgers uit elkaar lopen. Polarisatie kan tot uiting komen rond tal van verschillende kwesties en thema's. Wij onderscheiden in dit rapport de volgende vormen van inhoudelijke polarisatie (o.a. op basis van Dekker, 2022):

- *Ideologische polarisatie*: een grote tegenstelling tussen burgers op basis van hun ideologische zelfplaatsing, bijvoorbeeld op een as van links tot rechts of een as van progressief tot conservatief.
- *Issuepolarisatie*: een grote tegenstelling tussen burgers over specifieke beleidskwesties, zoals stikstof, migratie of klimaat.
- *Prioriteitenpolarisatie*: een grote tegenstelling tussen burgers over wat zij als de belangrijkste beleidskwesties in Nederland zien.
- *Wereldbeeldenpolarisatie*: een grote tegenstelling tussen groepen burgers over belangrijke waarden, overtuigingen of wereldbeelden rondom politiek en beleid.²
- Daarnaast kan er sprake zijn van een *polarisatie van politieke houdingen*, oftewel een grote tegenstelling in de houdingen van burgers tegenover de politiek, zoals de polarisatie van het politiek vertrouwen en de tevredenheid met de democratie.

Men kan daarbij kijken naar de mate van spreiding in opvattingen (divergentie) als ook naar de mate waarin politieke opvattingen samenhangen met andere kenmerken, zoals partijvoorkeur of demografische achtergrond (clustering). In dat laatste geval kan bijvoorbeeld gekeken worden naar issuepolarisatie tussen jonge en oude mensen over klimaat of wereldbeeldenpolarisatie tussen rijke en arme mensen in hun ideeën over de multiculturele samenleving.

Naast de inhoudelijke dimensie van polarisatie kan polarisatie ook een affectieve dimensie hebben, waarbij burgers negatieve en vijandige emoties koesteren tegenover politieke tegenpolen (Harteveld & Rekker, 2021; Iyengar et al., 2019; Wagner, 2021). Affectieve polarisatie duidt op een sterke mate van wij/zij-denken in de samenleving langs politieke lijnen. Men meet affectieve polarisatie meestal aan de hand van gevoelsscores op een zogeheten 'gevoelsthermometer', waarbij mensen kunnen aangeven hoe koud/negatief of warm/positief ze zich voelen tegenover bepaalde groepen. Affectieve polarisatie kan zowel verticaal als horizontaal zijn. Bij verticale affectieve polarisatie

² In het Engels vaak omschreven als '(factual) belief polarization'.

voelen burgers zich koud en negatief tegenover politieke partijen of politici, in het geval van horizontale affectieve polarisatie uit de koude en negatieve gevoelens zich richting de aanhangers van politieke partijen of bepaalde groepen burgers (bijv. burgers met bepaalde politieke opvattingen, sociaal-demografische groepen) in de samenleving (zie o.a. Hartevelde, 2021).

Naast deze verschillende vormen van polarisatie onderscheiden we ook de percepties van burgers over polarisatie (de *ervaren polarisatie*). Als er niet daadwerkelijk sprake is van grote polarisatie in een samenleving, kunnen mensen alsnog het gevoel hebben dat de polarisatie groot is of toeneemt. Het kan daarbij gaan om percepties van burgers over de omvang of toename van polarisatie in de samenleving in algemene zin. Percepties van polarisatie kunnen ook specifiek zijn: ervaren burgers meer polarisatie in sommige regio's of delen van een land? En tussen welke groepen in de samenleving ervaren zij meer of minder polarisatie? Deze percepties kunnen consequenties hebben voor het gedrag van burgers en daarmee vormt de ervaren polarisatie een belangrijke component van politieke polarisatie (Miltenburg e.a., 2022).

Vraagstelling

Met dit onderzoeksrapport willen wij de volgende hoofdvraag beantwoorden:

Hoe is het daadwerkelijk gesteld met de politieke polarisatie in de Zuid-Hollandse samenleving?

De hoofdvraag is weer onderverdeeld in de volgende deelvragen:

1. In welke mate ervaren inwoners van Zuid-Holland dat er sprake is van grote en toenemende polarisatie? In hoeverre hangen deze percepties samen met partijvoorkeur en sociaal-demografische achtergrond? Deze vraag wordt beantwoord in hoofdstuk 2 'Ervaren polarisatie'.
2. In welke mate is er sprake van polarisatie (a) in de beleidsvoorkeuren en -opvattingen en (b) in de beleidsrelevante wereldbeelden van inwoners van Zuid-Holland? We bespreken het antwoord op deze deelvraag in hoofdstuk 3 'Inhoudelijke polarisatie'.
3. In welke mate is er sprake van polarisatie in de prioritering van beleidsthema's onder inwoners van Zuid-Holland? En in hoeverre zijn verschillen in beleidsprioriteiten te relateren aan partijvoorkeur en sociaal-demografische achtergrond? Het antwoord op deze vraag is te lezen in hoofdstuk 4 'Prioriteitenpolarisatie'.
4. Welke gevoelens hebben inwoners van Zuid-Holland ten opzichte van verschillende groepen in de samenleving, gebaseerd op (a) partijvoorkeur, (b) ideologie, (c) specifieke beleidsopvattingen (zoals Euroscepticisme of klimaatactivism) en (d) sociaal-demografische kenmerken (zoals gender, afkomst en religie)? Hoofdstuk 5 'Affectieve polarisatie' geeft antwoord op deze vraag.
5. Hoe is het gesteld met het politiek vertrouwen en de tevredenheid met de democratie onder inwoners van Zuid-Holland en in welke mate is er sprake van polarisatie in het politiek vertrouwen en de tevredenheid met de democratie? Dit is de focus van hoofdstuk 6 'Polarisatie, politiek vertrouwen en tevredenheid met de democratie'.

Op deze manier behandelt dit onderzoeksrapport verschillende vormen van polarisatie en gaat het empirisch na in welke mate zij voorkomen in de provincie Zuid-Holland. De antwoorden op deze verschillende deelvragen geven op deze wijze een breed en overkoepelend beeld van de polarisatie in de Zuid-Hollandse samenleving anno 2023. Deze kennis over polarisatie in Zuid-Holland kan relevante inzichten bieden voor het openbaar bestuur en implicaties hebben voor politiek en beleid. De conclusies en implicaties van ons onderzoek zullen we bespreken in het afsluitende hoofdstuk van ons onderzoeksrapport, hoofdstuk 7 'Conclusies en implicaties'.

Onderzoeksaanpak

Om te onderzoeken hoe het gesteld is met de politieke polarisatie in de Zuid-Hollandse samenleving, hebben wij een enquête afgenomen onder een steekproef van inwoners van Zuid-Holland, die representatief is qua geslacht, leeftijd en opleidingsniveau voor de gehele provincie. We hebben extra respondenten geworven onder kleinere groepen in de samenleving die lastig te bereiken zijn in enquête-onderzoeken, zoals mensen woonachtig op het platteland, mensen met een migratieachtergrond en kiezers die op kleine partijen stemmen.

De vragen zijn gebaseerd op bestaande vragen zoals die veelal gebruikt worden in wetenschappelijk gerenommeerde vragenlijsten (zoals het Nationaal Kiezersonderzoek, Eurobarometer, European Social Survey) en in lijn met de hoogste professionele standaarden rond enquêteonderzoek. Indien nodig, zijn sommige van deze vragen licht aangepast om recht te doen aan de specifieke context van de provincie Zuid-Holland. De selectie van vragen vormt een brede weergave van de verschillende facetten en dimensies van politieke polarisatie.

De dataverzameling vond plaats in samenwerking met I&O Research. De vragenlijst is uitgezet onder deelnemers van hun online onderzoekspanel (met ongeveer 40.000 actieve deelnemers, waarvan meer dan 8000 deelnemers uit Zuid-Holland). Dataverzameling vond plaats van 16 tot 24 mei 2023. 1262 respondenten hebben vragenlijst volledig ingevuld. Dit aantal respondenten valt binnen het gebruikelijke standaardbereik van respondenten voor representatieve enquêtes en het is in de meeste gevallen voldoende om de van belang zijnde variabelen met een redelijke nauwkeurigheid (+/- 3 procentpunten) in te schatten.

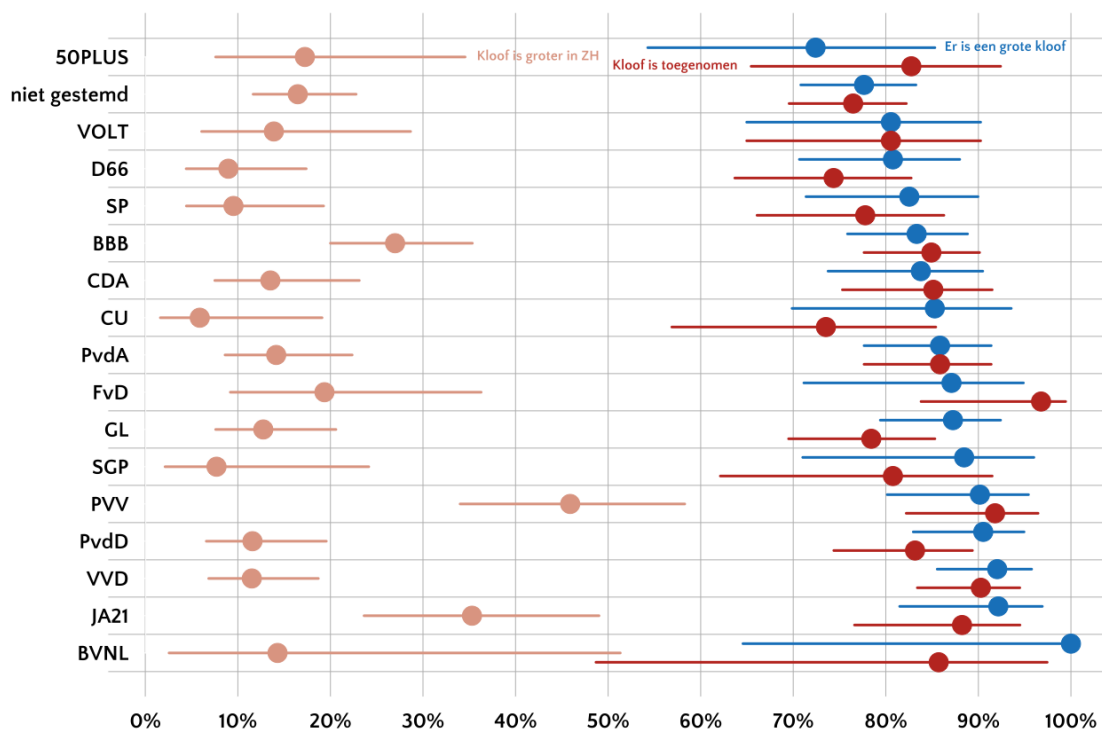
2. Ervaren polarisatie

In dit onderzoeksrapport kijken we allereerst naar de ervaren polarisatie in Zuid-Holland. In welke mate ervaren Zuid-Hollanders zelf polarisatie in de maatschappij? Ook als de polarisatie niet daadwerkelijk groot is of toeneemt in de samenleving, kunnen burgers nog altijd een grote mate van polarisatie ervaren. Zo bleek uit Amerikaans onderzoek dat burgers in de Verenigde Staten meer polarisatie ervaren dan er daadwerkelijk sprake van is (Enders & Armaly, 2019). Deze ervaren polarisatie kan weer consequenties hebben voor het politieke gedrag en de politieke houdingen van burgers (Koudenburg & Kashima, 2022; Lelkes, 2016).

Zuid-Hollanders ervaren een grote en groter wordende kloof in de politieke opvattingen van burgers – Uit ons enquêteonderzoek blijkt dat 85 procent van de Zuid-Hollanders een grote kloof ervaart in de politieke opvattingen van burgers in Nederland. Volgens een bijna even grote meerderheid (82,7 procent) is deze kloof in de afgelopen vijf jaar verder toegenomen. Deze resultaten komen sterk overeen met eerder onderzoek van het Sociaal en Cultureel Planbureau uit 2022 onder een steekproef van de gehele Nederlandse bevolking (Miltenburg e.a., 2022). Daaruit bleek dat driekwart van de Nederlanders ervaart dat de meningsverschillen over maatschappelijke kwesties groter zijn geworden in ons land. Hierin wijkt Zuid-Holland nauwelijks af van de rest van Nederland. Onze resultaten laten daarnaast zien dat onder kiezers van verschillende politieke partijen de ervaren polarisatie ongeveer even groot is. Zoals Figuur 2.1 laat zien, bevindt zich onder aanhangers van alle politieke partijen een substantiële meerderheid die ervaart dat de polarisatie in Nederland groot is en ook toeneemt.

Een minderheid van Zuid-Hollanders ervaart dat de kloof in politieke opvattingen tussen burgers groter is in Zuid-Holland dan in de rest van Nederland. Slechts 17,2 procent van de ondervraagden is het (zeer) eens met de stelling dat deze kloof in Zuid-Holland groter is dan elders in Nederland. Daarbij valt vooral op dat een grote groep Zuid-Hollanders (39,7 procent) zegt het niet te weten of de kloof in politieke opvattingen groter is in de provincie dan in het overige deel van Nederland. Figuur 2.1 legt daarnaast interessante verschillen bloot in de ervaren polarisatie in Zuid-Holland tussen verschillende groepen kiezers: met name onder PVV- (46 procent) en JA21-kiezers (35,3 procent) is de groep die een grotere kloof in Zuid-Holland ervaart groter dan onder de kiezers van de meeste andere partijen. Ook bij deze groepen kiezers gaat het nog altijd om een minderheid die ervaart dat de politieke kloof in Zuid-Holland groter is dan in de rest van Nederland.

Figuur 2.1. Partijvoorkeur en ervaren polarisatie.³



Noot: stemgedrag op basis van gerapporteerde stem tijdens de Provinciale Statenverkiezingen van 2023. De resultaten voor 50PLUS, BVNL en SGP moeten als indicatief worden beschouwd vanwege de relatief lage N.

Tussen verschillende demografische groepen in de Zuid-Hollandse samenleving bestaan eveneens relatief kleine verschillen in hun mate van ervaren polarisatie, zo blijkt uit Tabel 2.1. Er zijn maar beperkte verschillen waarneembaar tussen respondenten op basis van geslacht, leeftijd, migratieachtergrond, opleidingsniveau, inkomen en woonplaats. Het meest opvallende verschil is dat het percentage van jongeren (18 tot 29 jaar) dat zegt dat de politieke kloof in Nederland is toegenomen lager ligt dan binnen andere generaties. Desondanks ervaart meer dan 70 procent van de jongste generatie alsnog dat de kloof in politieke opvattingen in Nederland in de afgelopen vijf jaar is toegenomen. Voor Zuid-Hollanders met een laag of middelbaar opleidingsniveau geldt dat zij in iets sterkere mate een grotere kloof in de provincie ervaren dan in de rest van Nederland, in vergelijking met hoogopgeleide inwoners van Zuid-Holland. Voor alle groepen op basis van opleidingsniveau is het aandeel respondenten dat een grotere kloof in Zuid-Holland ervaart dan elders in Nederland echter lager dan een kwart.

Tabel 2.1. Ervaren polarisatie onder verschillende groepen in de Zuid-Hollandse samenleving.

	% Er is een grote kloof	% Kloof is toegenomen	% Kloof is groter in Zuid-Holland
Geslacht			
Man	83,5	82,3	17,3
Vrouw	86,4	83,2	17,2

³ Voor de politieke partijen 50PLUS (N=29), BVNL (N=7) en SGP (N=26) geldt dat het aantal stemmers op een van deze partijen tijdens de Provinciale Statenverkiezingen van 2023 in onze steekproef zeer klein is. De resultaten voor aanhangers van deze politieke partijen moeten in Figuur 2.1, en ook in verdere analyses binnen dit rapport, als indicatief worden beschouwd en met de nodige voorzichtigheid worden geïnterpreteerd.

Leeftijd			
18-29	79,5	70,2	14,9
30-44	85,2	80,1	17,8
45-64	87,0	85,5	17,7
65 en ouder	85,3	88,2	17,7
Achtergrond			
Nederlands	85,2	82,7	17,4
Ouder(s) uit buitenland	89,1	85,2	15,6
Buitenland geboren	72,6	78,1	20,5
Opleidingsniveau			
Laag	85,7	84,6	22,9
Midden	83,8	85,2	19,7
Hoog	85,5	80,1	13,2
Inkomen			
Laag	83,5	79,4	17,8
Midden	86,4	86,1	17,7
Hoog	86,6	81,9	14,8
Woonplaats			
Zeer stedelijk	83,5	79,1	17,3
Stedelijk	86,4	85,4	19,6
Matig/weinig stedelijk	86,8	88,2	14,7

Noot: de kolommen reflecteren het percentage (%) van respondenten dat het eens of helemaal eens is met de stelling.

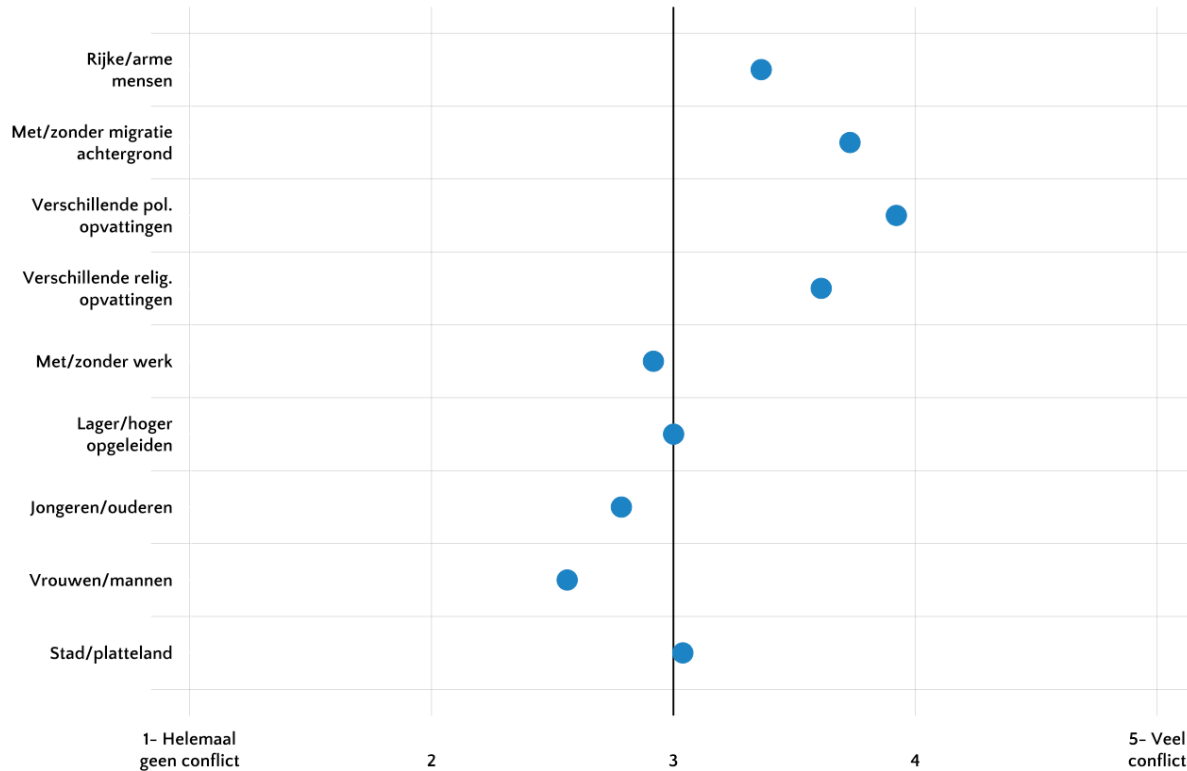
Men ervaart met name veel conflict tussen mensen met verschillende politieke of religieuze opvattingen, tussen mensen met en zonder migratieachtergrond en tussen rijke en arme mensen – Vervolgens is het interessant om na te gaan tussen welke groepen in de samenleving burgers in Zuid-Holland veel conflict ervaren. Figuur 2.2 brengt in beeld hoe inwoners van Zuid-Holland de mate van conflict tussen verschillende groepen in de Nederlandse samenleving ervaren.⁴ Hierbij duidt een score van 5 aan dat respondenten veel conflict ervaren tussen bepaalde groepen in de samenleving en een score van 1 dat respondenten helemaal geen conflict ervaren tussen groepen in de samenleving. Zuid-Hollanders ervaren relatief het meeste conflict tussen mensen met verschillende politieke opvattingen ($M=3,90$, $SD=0,899$), tussen mensen met en zonder migratieachtergrond ($M=3,73$, $SD=0,979$), mensen met verschillende religieuze opvattingen ($M=3,60$, $SD=1,053$) en tussen rijke en arme mensen ($M=3,36$, $SD=1,026$). Dit hoeft niet te betekenen dat burgers het conflict tussen deze groepen per se problematisch of zorgelijk vinden, maar deze resultaten geven vooral een idee van de mate waarin burgers het gevoel hebben dat tussen deze groepen in de samenleving enige mate van conflict bestaat.

Tussen andere groepen in de samenleving ervaart men relatief minder conflict. Zo denkt maar een klein percentage van de Zuid-Hollanders dat er (veel) conflict is tussen jongeren en ouderen (24 procent) of tussen mannen en vrouwen (14,8 procent). Ondanks dat er in de media tegenwoordig

⁴ Deze verschillende groepen zijn grotendeels gebaseerd op vergelijkbare vragen in het Continue Onderzoek Burgerperspectieven (COB) van het Sociaal en Cultureel Planbureau.

veel aandacht is voor de kloof tussen stad en platteland, valt op dat slechts 36 procent van de Zuid-Hollanders (veel) conflict ervaart tussen inwoners van de stad en inwoners van het platteland.⁵

Figuur 2.2. Percepties van conflict tussen verschillende groepen in de samenleving.



Samenvatting – Kortom, volgens verreweg de meeste inwoners in Zuid-Holland is de kloof in politieke opvattingen in Nederland groot en neemt deze toe, maar is deze echter niet per se groter in Zuid-Holland. Dit is een beeld dat breed gedragen wordt onder verschillende groepen kiezers en verschillende demografische groepen in de provincie. Zuid-Hollanders ervaren het meeste conflict tussen mensen met verschillende politieke of religieuze opvattingen, tussen mensen met en zonder migratieachtergrond en tussen rijke en arme mensen. Hoewel dit niet hoeft te betekenen dat polarisatie in Nederland of in Zuid-Holland daarmee ook daadwerkelijk groot is, tonen deze eerste resultaten aan dat de vele aandacht voor polarisatie in de politiek en media correspondeert met een wijd verspreid en breed gedeeld gevoel van ervaren polarisatie onder inwoners van Zuid-Holland.

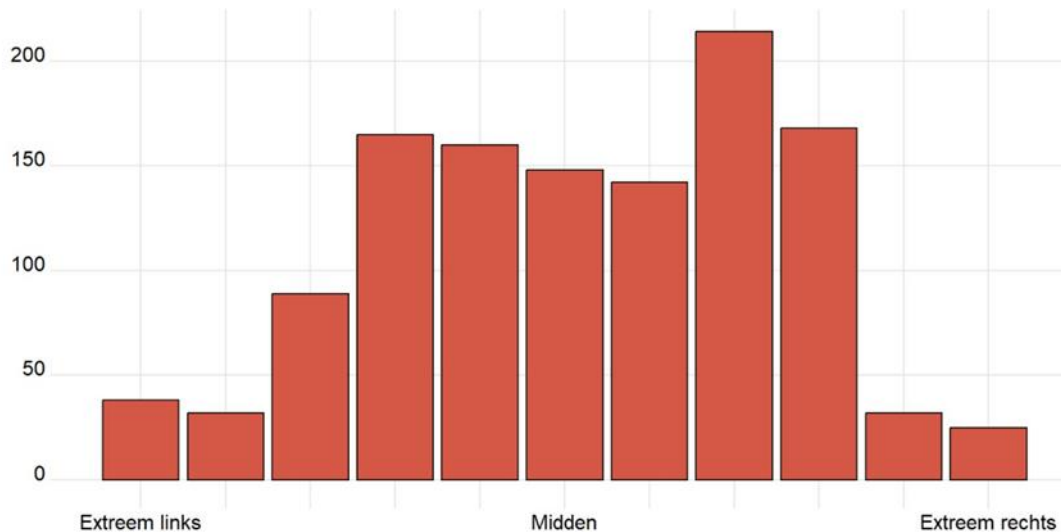
⁵ Deze perceptie wordt in ongeveer even grote mate gedeeld door inwoners van (zeer) stedelijke gebieden als ook door inwoners van matig stedelijke gebieden in Zuid-Holland. Het ervaren conflict tussen stad en platteland verschilt niet sterk tussen verschillende groepen inwoners op basis van de urbanisatiegraad van hun postcodegebied ($F(2, 1204)=0.938, p=0.392$). Uit ons onderzoek blijkt daarnaast dat de Zuid-Hollandse kiezers van BBB niet meer conflict tussen inwoners van de stad en het platteland ervaren dan kiezers van andere partijen ($t(145.19)=0.800, p=0.425$).

3. Inhoudelijke polarisatie

Dit hoofdstuk gaat in op de *inhoudelijke polarisatie* tussen inwoners in de provincie Zuid-Holland. Hieronder verstaan wij de *ideologische polarisatie* (de zelfplaatsing van inwoners op de assen links-rechts en progressief-conservatief), de *issuepolarisatie* (de tegenstellingen in opvattingen van inwoners over belangrijke beleidskwesties, zoals stikstof en asiel) en de *wereldbeeldenpolarisatie* (de tegenstellingen in wereldbeelden, waarden en beleidsgeloven van inwoners) tussen inwoners in Zuid-Holland.

De meeste Zuid-Hollanders plaatsen zichzelf redelijk in het midden van het politieke landschap – Figuren 3.1 en 3.2 laten de zelfplaatsing van Zuid-Hollanders op de assen links-rechts en progressief-conservatief zien. Wat opvalt, is dat weinig Zuid-Hollanders zichzelf plaatsen op een van de uitersten van het politieke spectrum. Op de progressieve-conservatieve as plaatst een meerderheid van de respondenten zich in het midden of in de buurt van het midden. Dat blijkt ook uit de gemiddelde score van Zuid-Hollanders op de progressief-conservatief schaal: op een schaal van 0=extreem progressief tot 10=extreem conservatief is deze $M=4,60$ (met $SD=2,214$). Slechts een klein percentage van de respondenten beschouwt zichzelf als uiterst progressief (8,5 %) of uiterst conservatief (2,6 %).⁶ Ook op een as van links tot rechts komt de gemiddelde positie van Zuid-Hollandse inwoners dichtbij het middelste punt van de schaal uit ($M=5,22$, $sd=2,363$). Van onze respondenten ziet 5,2 procent zichzelf als uiterst rechts en 6 procent als uiterst links.⁷

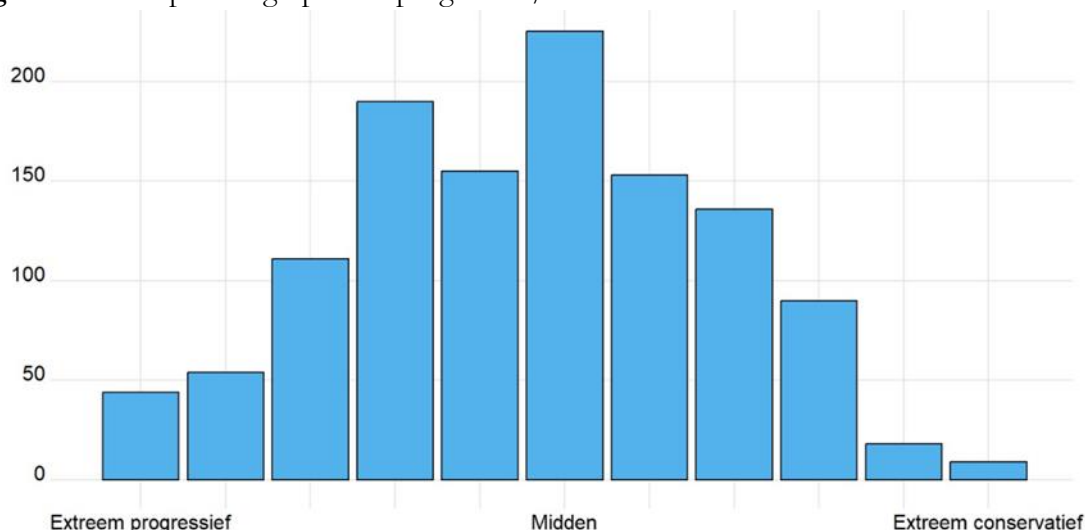
Figuur 3.1. Zelfplaatsing op een links-rechtsschaal door inwoners van Zuid-Holland.



⁶ Onder 'uiterst progressief' verstaan we respondenten die zichzelf plaatsen op 0 of 1 op een schaal van 0=progressief tot 10= conservatief. Wij beschouwen respondenten met een waarde van 9 of 10 als 'uiterst conservatief'.

⁷ 'Uiterst links' zijn respondenten met een waarde van 0 of 1 op een elfpuntsschaal van 0=links tot 10=rechts. 'Uiterst rechtse' respondenten zijn respondenten die zichzelf plaatsen op 9 of 10 op dezelfde as.

Figuur 3.2. Zelfplaatsing op de as progressief/conservatief door inwoners van Zuid-Holland.



Er zijn wel enkele verschillen tussen demografische groepen in Zuid-Holland in hun ideologische zelfplaatsing op een schaal van links tot rechts (zie Tabel 3.1).⁸ Deze uitkomsten zijn niet heel verrassend en komen ook goed overeen met eerder onderzoek: zo blijken vrouwen en jongeren zichzelf vaker als links te beschouwen dan mannen en ouderen. Er is daarnaast een verband tussen zelfplaatsing op een links-rechtsschaal en opleidings- en inkomensniveau (zie ook Bovens & Wille, 2017). Inwoners van zeer stedelijke gebieden beschouwen zichzelf als linkser dan inwoners van (matig) stedelijke gebieden. Deze verschillen zijn significant, maar moeten niet overdreven worden⁹: vaak gaat het om minder dan één punt verschil op een elfpuntsschaal. Daarnaast is er bij geen van deze verschillende groepen sprake van een hoog percentage van Zuid-Hollanders (20 procent of meer) dat zichzelf tot de uiterste flanken van het politieke spectrum rekent.

Op basis van deze zelfplaatsing van Zuid-Hollandse inwoners is de eerste indruk dat het met de ideologische polarisatie in Zuid-Holland mee lijkt te vallen. Maar geldt dit ook voor de posities die Zuid-Hollanders innemen op verschillende belangrijke beleidskwesties?

Tabel 3.1. Zelfplaatsing op een links-rechtsschaal van verschillende demografische groepen in de Zuid-Hollandse samenleving.

	Gemiddelde (op schaal 0-10)	Standaardafw.	% Uiterst links (0-1)	% Uiterst rechts (9-10)
Gender				
Man	5,48	2,38	5,3	5,6
Vrouw	4,90	2,28	6,3	3,7
Leeftijd				
18-29	4,20	2,38	11,6	1,6
30-44	5,43	2,37	5,2	5,9
45-64	5,40	2,28	4,2	5,0
65 en ouder	5,37	2,26	4,9	5,1

⁸ We tonen alleen de resultaten voor ideologische zelfplaatsing op een schaal van 0=uiterst links tot 10=uiterst rechts. De patronen voor de ideologische zelfplaatsing van Zuid-Hollanders op de as progressief/conservatief zijn sterk vergelijkbaar met de resultaten in Tabel 3.1.

⁹ Zo blijkt uit verschillende statistische analyses, op basis van een T-toets voor onafhankelijke steekproeven of op basis van een ANOVA F-toets.

Achtergrond				
Nederlands	5,31	2,35	5,4	5,0
Ouder(s) uit buitenland	4,71	2,13	5,7	2,4
Buitenland geboren	4,60	2,50	11,1	2,8
Opleidingsniveau				
Laag	5,68	2,29	4,8	7,0
Midden	5,56	2,16	2,7	4,3
Hoog	4,77	2,42	8,3	4,0
Inkomen				
Laag	4,79	2,43	9,2	4,6
Midden	5,35	2,30	4,7	4,7
Hoog	5,52	2,18	2,4	2,8
Woonplaats				
Zeer stedelijk	4,79	2,35	7,4	4,2
Stedelijk	5,62	2,35	4,7	5,7
Matig/weinig stedelijk	5,72	2,16	3,3	4,7

Enige mate van issuepolarisatie, met name over asiel en transgenders – Hoe verschillend denken Zuid-Hollanders over enkele van de belangrijkste beleidsthema's? Tabel 3.2 brengt de publieke opinie in Zuid-Holland in beeld voor tien belangrijke politieke onderwerpen.¹⁰ Om te kunnen bepalen in welke mate er sprake is van polarisatie, is een eerste optie om het percentage van respondenten te berekenen dat als antwoord een van de twee uiterste opties ('Helemaal mee oneens' of 'Helemaal mee eens') als antwoord heeft gegeven. Dit is het hoogst voor stikstof (37 procent), asiel (33 procent) en transgenderrechten (30 procent). Dit duidt niet op een sterke mate van polarisatie: een grotere groep respondenten kiest namelijk voor een van de drie middelste opties (mee oneens, neutraal, en mee eens). Daarnaast valt op dat bij thema's als stikstof en asiel de groepen voor de beide uiterste opties niet even groot zijn, maar dat er een clustering is van een grote groep respondenten bij slechts een van deze twee antwoordopties.

De standaarddeviatie (de gemiddelde afwijking van respondenten tot het gemiddelde van alle respondenten) vormt een andere mogelijke statistische indicator voor de mate van spreiding in de publieke opinie in Zuid-Holland. De standaarddeviatie is het hoogst voor de stelling over asiel (1,28). Daarnaast laat Tabel 3.2 ook een relatief grote mate van verdeeldheid in de opvattingen van Zuid-Hollanders zien over transgenderrechten (1,25), Europese integratie (1,24) en de politie (1,23).

¹⁰ We hebben gekozen voor een zo groot mogelijke diversiteit aan politieke onderwerpen, met daarbij zowel aandacht voor sociaaleconomische als sociaal-culturele thema's. Daarnaast is onze set aan vragen een afspiegeling van beleidsonderwerpen die zowel op het nationale niveau, als ook op het provinciale en lokale bestuursniveau kunnen spelen.

Tabel 3.2. Ideeën polarisatie in de Zuid-Hollandse samenleving op belangrijke beleidsthema's.

	% Helemaal oneens	% Oneens	% Neutraal	% Eens	% Helemaal eens	% Uitersten	Gemiddelde	Standaarddeviatie	Polarisatie-index (P)
De overheid moet zorgen voor betere voorzieningen en meer rechten voor asielzoekers	25	24	22	21	8	33	2,63	1,28	0,38
Bedrijven die milieuvervuiling veroorzaken, moeten onmiddellijk gesloten worden	5	35	29	22	9	14	2,94	1,06	0,30
Nederland moet de verdere integratie van de EU bevorderen	20	21	25	26	7	28	2,80	1,24	0,36
Er moet een algeheel verbod komen op het afsteken van vuurwerk*	2	22	31	27	19	20	3,39	1,07	0,27
Er moeten meer betaalbare woningen gebouwd worden, ook als dat ten koste gaat van groen	9	29	23	28	10	19	2,99	1,16	0,36
Gemeenten moeten verplicht worden om de traditionele Zwarte Piet te gebruiken tijdens de intocht*	2	7	18	62	10	12	2,28	0,82	0,15
De politie moet meer bevoegdheden krijgen om burgers te controleren	9	19	20	33	19	28	3,34	1,23	0,38
De overheid en de boeren hoeven geen maatregelen tegen stikstof te nemen*	30	29	26	7	7	37	2,32	1,18	0,24
Nederland moet het gemakkelijker maken voor mensen om hun geslacht te veranderen in hun paspoort	15	14	34	22	15	30	3,09	1,25	0,30
Mensen zonder baan moeten minder lang recht hebben op een uitkering	12	34	24	20	10	22	2,81	1,18	0,35

* Noot: Bij de vragen over stikstof, vuurwerk en Zwarte Piet is gekozen voor een meetmethode die licht afwijkt van een Likert-vijfpuntsschaal van 'Helemaal mee eens' tot 'Helemaal mee oneens' (zie toelichting in het codeboek). Polarisatie-index gebaseerd op Koudenberg e.a. (2021).

Een meer geavanceerde en wiskundige manier voor het meten van polarisatie is de polarisatie-index, die Koudenberg en collega-psychologen in 2021 hebben ontwikkeld. Deze polarisatie-index is deels gebaseerd op de standaarddeviatie van een verdeling en berekent een score P die rekening houdt met de mate van spreiding in opvattingen van respondenten aan beide kanten van het (neutrale) midden.¹¹ Daarbij staat een score van 0 voor de afwezigheid van polarisatie en betekent een score van 1 dat er sprake is van volledige polarisatie. Als we deze polarisatie-index toepassen

¹¹ De wiskundige formule voor de polarisatie-index is als volgt; $P = \sum_{j=1}^m \sum_{i=1}^m b(i,j) f(i,j)$, waarbij $b(i,j)$ de psychologische afstand vertegenwoordigt van positie i tot positie j , en $f(i,j)$ de frequentie vertegenwoordigt van alle paren van individuen op positie i met de individuen op positie j ($i \neq j$).

op onze enquêteresultaten, valt op dat de issuepolarisatie het sterkst is voor politie en asiel (beiden 0,38), gevolgd door Europese integratie en de woningbouw (beiden 0,36). Deze scores duiden aan dat er op deze thema's enige mate van polarisatie bestaat, zeker in vergelijking met andere beleidskwesties. Geen van deze polarisatiescores duidt echter op sterke polarisatie in de Zuid-Hollandse samenleving.

Opmerkelijk is dat een onderwerp als Zwarte Piet tot weinig polarisatie lijkt te leiden onder respondenten. Het uiterlijk van Zwarte Piet heeft in de voorbije jaren voor hoogoplopende discussie en controverse gezorgd, onder meer op sociale media (zie ook Van de Wijngaert, 2022). Ruim 62 procent van de inwoners van Zuid-Holland vindt dat gemeenten zelf de afweging moeten kunnen maken of men gebruik maakt van Zwarte Pieten tijdens de intocht van Sinterklaas. Dat de polarisatie bij een onderwerp als Zwarte Piet lager is, kan deels ook met de vraagstelling te maken hebben. Voor deze beleidskwestie hebben we van een alternatieve meetmethode gebruikgemaakt in plaats van de traditionele Likertschaal met antwoordopties van 'Helemaal mee oneens' tot 'Helemaal mee eens'.¹² In plaats daarvan konden respondenten kiezen welke van vijf verschillende stellingen hun eigen opinie als beste omschreef. Deze meetmethode kan van invloed geweest zijn op onze bevindingen over de mate van polarisatie in de Zuid-Hollandse samenleving over Zwarte Piet.

Wereldbeeldenpolarisatie is het sterkst voor opvattingen over gender en uitkeringen – Hoe verschillen Zuid-Hollanders in hun wereldbeelden over belangrijke politieke thema's? Wereldbeeldenpolarisatie, ook wel aangeduid als 'epistemologische polarisatie' of 'feitenpolarisatie' gaat een stap verder dan issuepolarisatie, waarbij het niet langer enkel gaat om verschillen in beleidsvoorkeuren onder burgers, maar ook over verschillen tussen burgers 'in wat men voor waar en werkelijk houdt' (Dekker, 2022, p. 15). Tabel 3.3 laat zien hoe het met de wereldbeeldenpolarisatie in de provincie Zuid-Holland gesteld is. Zuid-Hollanders blijken het meest gepolariseerd in hun denkbeelden over de stellingen "Er bestaan maar twee geslachten: man en vrouw" en "Door de hoge uitkeringen zijn er minder mensen bereid om te werken". Beide stellingen laten een polarisatiescore P van 0,44 zien – dit duidt op enige mate van polarisatie, maar geen bijzonder sterke polarisatie.

Over klimaatverandering bestaat relatief weinig polarisatie en relatief veel eensgezindheid. Er is een forse meerderheid (78 procent) die het (helemaal) oneens is met de stelling dat de mens geen rol speelt in de opwarming van de aarde. Daartegenover staat ongeveer een tiende van de Zuid-Hollanders (11 procent) die stelt dat de mens niet bijdraagt aan de opwarming van de aarde. Over het koloniaal verleden van Nederland, en of dit goed was voor de economische ontwikkeling van koloniën, nemen relatief veel Zuid-Hollanders (zo'n 40 procent) een neutrale middenpositie in.¹³

¹² Hierbij speelt mogelijk ook mee dat de eerste antwoordoptie behoorlijk extreem geformuleerd was: "Er moeten sancties komen voor gemeenten die Zwarte Piet gebruiken tijdens de sinterklaasintocht". Slechts twee procent van de respondenten gaf aan dat deze keuze het dichtst in de buurt kwam van hun eigen opvatting over de intocht van Sinterklaas.

¹³ Bij dit laatste onderwerp kan de formulering van de stelling een rol hebben gespeeld, waarbij we gekozen hebben voor een iets minder uitgesproken en meer genuanceerde formulering van de stelling ("sommige koloniën"), en dit kan ertoe leiden dat respondenten minder geneigd zijn om een van de twee uiterste opties te kiezen.

Tabel 3.3. Wereldbeeldenpolarisatie in de Zuid-Hollandse samenleving op belangrijke beleidsthema's.

	% Helemaal oneens	% Oneens	% Neutraal	% Eens	% Helemaal eens	% Uitersten	Gemiddelde	Standaarddeviatie	Polarisatie-index (P)
Het koloniaal verleden van Nederland was goed voor de economische ontwikkeling van sommige koloniën	6	18	40	28	8	14	3,14	1,00	0,21
Er bestaan maar twee geslachten: man en vrouw	12	22	20	22	24	36	3,24	1,35	0,44
Immigratie zorgt voor meer Criminaliteit	3	20	18	37	22	25	3,54	1,14	0,34
Door de hoge uitkeringen zijn er minder mensen bereid om te werken	10	26	17	32	16	26	3,18	1,25	0,44
De mens draagt <i>niet</i> bij aan de opwarming van de aarde	49	29	11	7	4	53	1,87	1,09	0,25

Polarisatie-index gebaseerd op Kondenberg e.a. (2021).

Samenvatting – In Zuid-Holland bestaan er duidelijke meningsverschillen tussen inwoners over belangrijke beleidskwesties. Het voert echter te ver om te beweren dat Zuid-Holland sterk is gepolariseerd. De ideologische polarisatie is beperkt, en de meeste Zuid-Hollanders plaatsen zichzelf in de buurt van het politieke midden. Ook de spreiding van meningen over beleidskwesties laat vaak geen scherpe polarisatie zien. Sommige beleidsthema's roepen echter meer polarisatie op dan andere thema's. Over sociaal-culturele kwesties, zoals asiel en transgenders, is de polarisatie in Zuid-Holland het sterkst. Dit komt niet alleen tot uiting in meningsverschillen over belangrijke beleidskeuzes, maar ook in een verschil van wereldbeelden tussen Zuid-Hollanders over deze onderwerpen.

4. Prioriteitenpolarisatie

Burgers kunnen niet alleen verschillen in hun ideeën of opvattingen over sommige beleidskwesties, maar kunnen ook verschillen van mening over welke beleidskwesties het meest belangrijk zijn. Als de opvattingen van burgers over de urgentie van sommige beleidsthema's ver uit elkaar liggen, dan kan er sprake zijn van prioriteitenpolarisatie.

Milieu, inflatie en asiel/immigratie belangrijkste beleidskwesties volgens Zuid-Hollanders – Figuur 4.1 laat zien welke beleidskwesties Zuid-Hollandse kiezers als het meest belangrijk voor Nederland beschouwen. Op basis van een lijst met verschillende beleidsthema's konden respondenten aangeven welke drie kwesties zij als het meest belangrijk zien.¹⁴ Beleidskwesties als het milieu en klimaatverandering (44,7 procent), inflatie (42,2 procent) en asiel/immigratie (39,5 procent) zien Zuid-Hollanders het vaakst als de meest belangrijke beleidsthema's. Er is daarnaast een aanzienlijke groep van Zuid-Hollanders die de woningmarkt (34,3 procent) als een van de meest belangrijkste kwesties in Nederland beschouwd, gevolgd door de gezondheidszorg en de energietransitie (beide 21,5 procent). In het licht van de stikstofcrisis is het interessant om te vermelden dat 19,4 procent van de Zuid-Hollanders de toekomst van de agrarische sector rekent tot een van de drie belangrijkste beleidsprioriteiten in Nederland. Terwijl de oorlog in Oekraïne gaande is en de geopolitieke spanningen in Europa zijn opgelopen, is defensie en buitenlands beleid voor 5,1 procent van de burgers in Zuid-Holland een van de beleidsprioriteiten. Verder laat Figuur 4.1 zien welke beleidskwesties Zuid-Hollanders momenteel niet of nauwelijks als belangrijk zien, in vergelijking met overige beleidsthema's. Het gaat hierbij om thema's zoals verkeer/vervoer, terrorisme en werkloosheid: deze beleidsonderwerpen worden slechts sporadisch genoemd als een van de drie belangrijkste kwesties voor Nederland.¹⁵

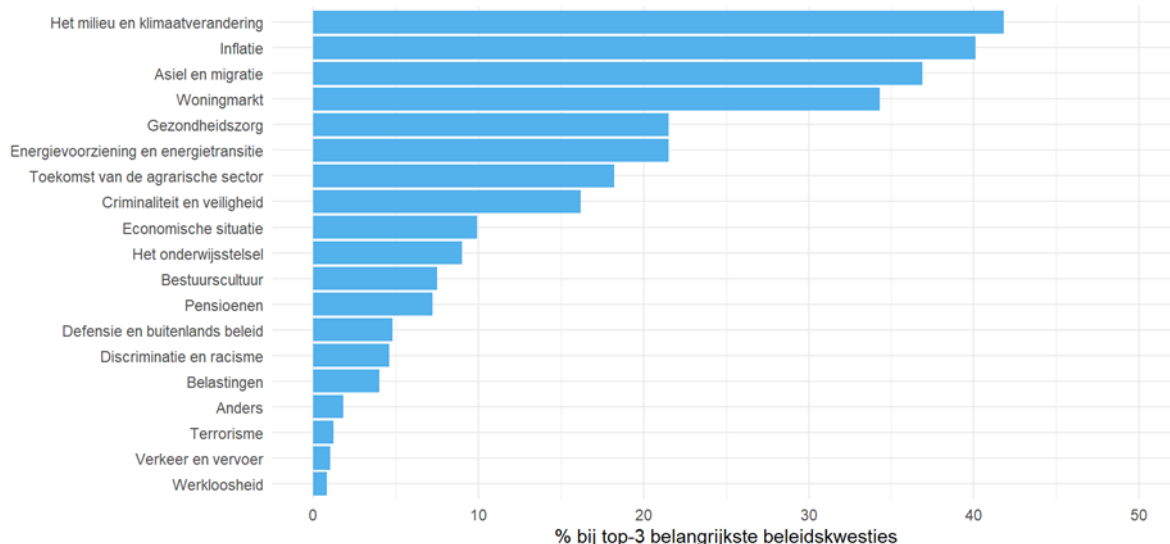
Er bestaan verschillen in beleidsprioriteiten op basis van stemgedrag en sociaal-demografische achtergrond – Kiezers van verschillende politieke partijen verschillen sterk van elkaar als het gaat om welke beleidsthema's men de meeste prioriteit toekent. Figuur 4.2 brengt in beeld hoe vaak de thema's milieu en klimaatverandering, inflatie en asiel/immigratie als een van de meest belangrijke beleidskwesties worden gezien onder verschillende groepen kiezers. Het valt op daarbij op dat asiel en immigratie bij een aanzienlijke meerderheid van kiezers op rechtse partijen (zoals PVV, JA21 en FvD) als een van de belangrijkste beleidskwesties wordt gezien, terwijl dit onderwerp veel minder vaak belangrijk is voor stemmers van GroenLinks, Volt of de PvdA. Kiezers van progressieve partijen (Volt, PvdD, GroenLinks en D66) geven in grote aantallen vooral prioriteit aan het milieu en de klimaatverandering. Deze beleidskwestie duikt slechts bij minder dan een kwart van de BBB-, PVV- JA21- en FvD-kiezers op als een van hun drie beleidsprioriteiten. Inflatie is vooral een zeer belangrijk onderwerp bij kiezers van SP, SGP en PVV. Daarnaast is inflatie een belangrijke beleidsprioriteit volgens iets meer dan de helft van de niet-stemmers. Voor de woningmarkt zien we dat dit onderwerp het meest speelt als beleidsprioriteit van SGP-stemmers,

¹⁴ Uit de lijst van negentien beleidsonderwerpen (inclusief 'Anders') konden respondenten met een '1' aangeven welke kwestie zij het meest belangrijk vonden voor Nederland, met een '2' het volgens hen op één na belangrijkste onderwerp, en met een '3' het twee na belangrijkste onderwerp. De verschillende beleidsthema's in de lijst van onderwerpen zijn grotendeels gebaseerd op een vergelijkbare vraag uit de Eurobarometer, aangevuld met enkele thema's die in mei 2023 zeer actueel waren, waaronder de bestuurscultuur.

¹⁵ Dit betekent overigens niet dat inwoners van Zuid-Holland deze thema's als geheel onbelangrijk beschouwen, maar onze bevindingen maken inzichtelijk dat Zuid-Hollanders deze kwesties zeer zelden rekenen tot de top-3 beleidsprioriteiten voor Nederland.

maar dat tegelijkertijd bij een brede waaier aan partijen de woningmarkt een van de drie beleidsprioriteiten is voor 40 tot 50 procent van hun Zuid-Hollandse aanhang.¹⁶

Figuur 4.1. Beleidsprioriteiten van inwoners van Zuid-Holland.



We zien kortom enige prioriteitenpolarisatie terug in de Zuid-Hollandse samenleving gebaseerd op partijvoorkeur. De verschillen lijken het grootst voor de thema's milieu/klimaatverandering en asiel/immigratie. Voor deze kwesties verschillen kiezers niet alleen sterk van mening met elkaar, maar ze verschillen ook in de mate van urgentie die ze aan deze thema's geven. De prioriteitenpolarisatie is minder uitgesproken voor economische thema's, zoals inflatie en de woningmarkt.

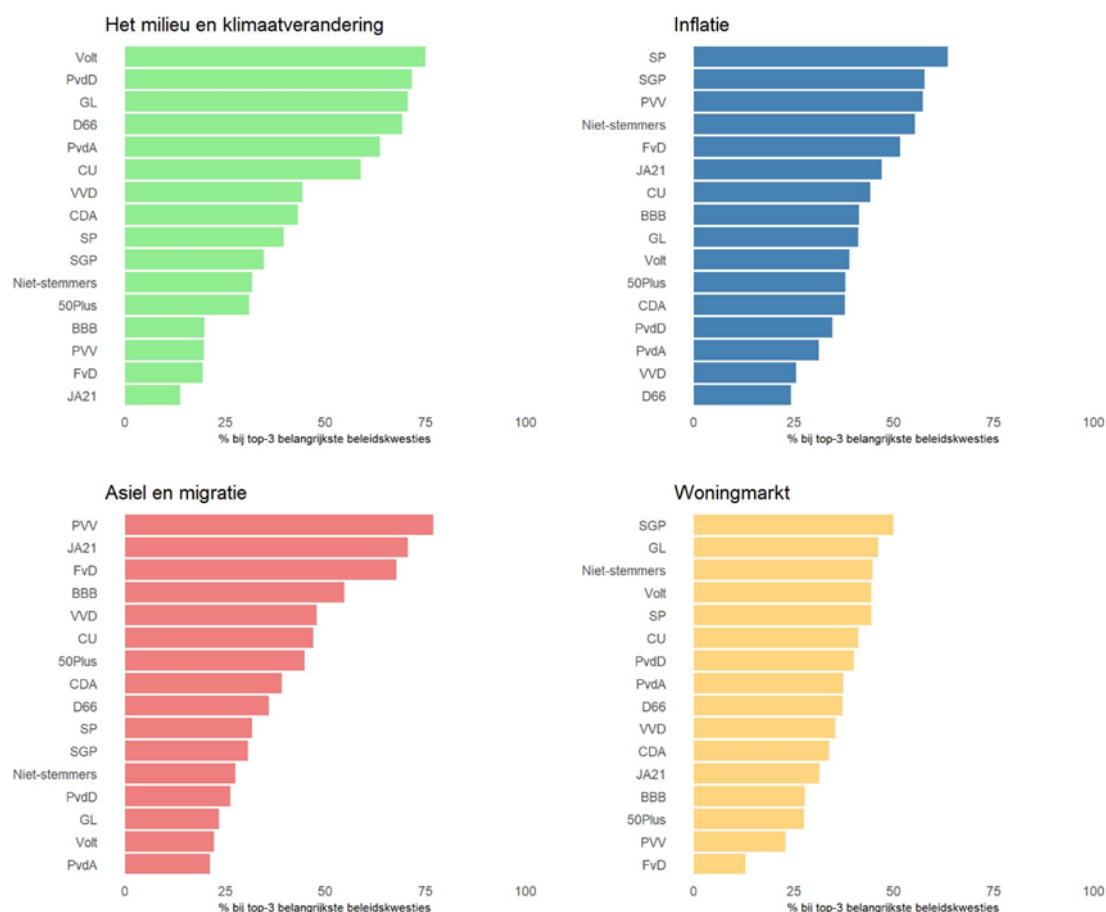
Is er hiernaast sprake van prioriteitenpolarisatie tussen verschillende sociaal-demografische groepen in de Zuid-Hollandse samenleving? Voor de meest genoemde beleidsprioriteiten (milieu/klimaatverandering, inflatie, asiel/immigratie, en de woningmarkt) kijken we in Tabel 4.1 naar de mate waarin deze genoemd worden door verschillende demografische groepen in hun top drie van belangrijkste beleidskwesties. Tussen mannen en vrouwen blijkt er van weinig prioriteitenpolarisatie sprake te zijn. Er zijn wat grotere verschillen in de beleidsprioriteiten tussen verschillende leeftijdsgroepen. Bij de jongste generatie (18 tot 29 jaar) is de woningmarkt vaker onderdeel van de top drie van belangrijkste beleidsthema's dan dat het geval is bij oudere leeftijdsgroepen.¹⁷ Een vergelijkbaar patroon zien we voor inflatie en milieu/klimaatverandering. Voor de oudere leeftijdsgroepen (45-64 jaar en 65 jaar of ouder) maakt immigratie en asiel relatief vaker onderdeel uit van hun selectie van belangrijkste beleidsthema's.¹⁸

¹⁶ Bij de interpretatie van deze resultaten, houd er rekening mee dat het aandeel 50PIUS- en SGP-stemmers in onze steekproef zeer klein is.

¹⁷ Dit verschil is ook significant na het uitvoeren van een Chi-kwadraattoets voor onafhankelijkheid: $\chi^2(3, N=1262)=55.282, p<0.001$.

¹⁸ Asiel: $\chi^2(3, N=1262)=40.718, p<0.001$.

Figuur 4.2. Beledsprioriteiten van Zuid-Hollandse kiezers van verschillende politieke partijen.



Noot: stemgedrag op basis van gerapporteerde stem tijdens de Provinciale Statenverkiezingen van 2023. De resultaten voor 50PLUS en SGP moeten als indicatief worden beschouwd vanwege de relatief lage N.

Er zijn ook duidelijke verschillen in beledsprioriteiten tussen Zuid-Hollanders met verschillende opleidingsniveaus. Zuid-Hollanders met een hoger opleidingsniveau rekenen bovengemiddeld vaak milieu/klimaatverandering en de woningmarkt tot de belangrijkste beleidsthema's voor Nederland.¹⁹ Bij Zuid-Hollanders met een lagere opleiding zijn immigratie en asiel vaker een beledsprioriteit. Mensen uit verschillende inkomensgroepen kunnen ook sterk verschillen in hun prioritering van beledskwesties. Bij Zuid-Hollanders met een hoog inkomen is klimaatverandering en milieu vaker onderdeel van hun meest geprioriteerde beleidsthema's, terwijl inflatie als beleidsthema vaker hoog op het prioriteitenlijstje staat van mensen met een laag inkomen.²⁰ Tussen Zuid-Hollanders uit (zeer) stedelijke en matig stedelijk gebieden zijn er wel wat verschillen in hun beledsprioriteiten, maar deze zijn minder uitgesproken dan bij andere demografische groepen. Mensen uit de stad hechten over het algemeen meer urgentie aan milieu en klimaatverandering als beleidsthema en zij zijn ook iets vaker geneigd om de woningmarkt als meest belangrijke beleidsthema te zien dan inwoners van matig stedelijke gebieden.²¹ We zien geen significante verschillen in beledsprioriteiten tussen mensen met en zonder migratieachtergrond.

¹⁹ Klimaat: $\chi^2(2, N=1262)=41.351, p<0.001$; Asiel: $\chi^2(2, N=1262)=21.725, p<0.001$.

²⁰ Klimaat: $\chi^2(2, N=1262)=9.311, p=0.009$; Inflatie: $\chi^2(2, N=1262)=16.310, p<0.001$.

²¹ Klimaat: $\chi^2(2, N=1262)=10.734, p=0.004$; Woningmarkt: $\chi^2(2, N=1262)=7.507, p=0.023$.

Tabel 4.1. Beleidsprioriteiten van verschillende demografische groepen in de Zuid-Hollandse samenleving.

	Het milieu en klimaatverandering	Inflatie	Asiel en immigratie	Woningmarkt
Gender				
Man	42,1	39,6	41,1	34,4
Vrouw	47,4	45,0	37,8	38,7
Leeftijd				
18-29	52,8	51,3	22,6	58,5
30-44	46,5	52,1	33,9	39,2
45-64	41,6	43,4	47,4	30,2
65 en ouder	42,4	28,9	43,9	30,0
Achtergrond				
Nederlands	44,4	41,4	40,3	36,8
Ouder(s) uit buitenland	47,7	50,8	33,6	39,8
Buitenland geboren	45,2	41,1	37,0	26,0
Opleidingsniveau				
Laag	31,1	42,2	46,3	29,9
Midden	40,0	46,5	44,9	33,3
Hoog	53,8	39,1	32,6	41,6
Inkomen				
Laag	40,9	50,1	36,5	37,0
Midden	44,6	40,2	40,0	37,6
Hoog	53,7	34,3	39,8	32,9
Woonplaats				
Zeer stedelijk	48,9	42,5	38,1	40,1
Stedelijk	42,1	44,3	40,8	33,2
Matig/weinig stedelijk	38,0	39,4	41,1	32,1

Noot: de kolommen reflecteren het percentage (%) van respondenten dat de beleidskwestie als een van de drie belangrijkste politieke onderwerpen in Nederland ziet.

Samenvatting – Wat kunnen we hiermee concluderen over de prioriteitenpolarisatie in de Zuid-Hollandse samenleving? Figuur 4.2 en Tabel 4.1 laten zien dat verschillende groepen kiezers en verschillende demografische groepen er uiteenlopende beleidsprioriteiten op nahouden. Dit geldt met name voor thema's als klimaat en asiel/migratie. Deze vorm van polarisatie hoeft echter niet problematisch te zijn en het is zelfs logisch dat verschillende groepen in de Zuid-Hollandse samenleving verschillend denken over de urgentie van verschillende beleidskwesties, gebaseerd op kiesgedrag of sociaal-demografische achtergrond. Als deze prioriteitenpolarisatie gepaard gaat met sterk uiteenlopende wereldbeelden of ideeën over de daadwerkelijke aard van beleidsproblemen (zie Hoofdstuk 2), kan dit echter wel zorgen voor belangrijke uitdagingen voor het openbaar bestuur. Op deze thematiek zal het slothoofdstuk met conclusies en implicaties (Hoofdstuk 7) dieper ingaan.

5. Affectieve polarisatie

In dit hoofdstuk besteden we aandacht aan de affectieve component van polarisatie. Anders dan bij inhoudelijke polarisatie, gaat het bij affectieve polarisatie niet om meningsverschillen over beleid of ideeën, maar om een diepgaand gevoel van identificatie met een bepaalde groep en het ervaren van sterke emotionele reacties tegenover andere groepen, zoals afkeer en/of vijandigheid. Deze affectieve polarisatie wordt vaak gemeten aan de hand van zogeheten ‘gevoelsthermometers’, waarbij burgers aan kunnen geven hoe warm en positief of hoe koud en negatief zij denken over specifieke groepen in de samenleving (Iyengar e.a., 2019). Het kan daarbij gaan koude en negatieve gevoelens richting stemmers van andere partijen, mensen met andere opvattingen over belangrijke maatschappelijke kwesties of mensen met een andere sociaal-demografische achtergrond. Affectieve polarisatie kan als gevolg hebben dat mensen zich van elkaar afzonderen en niet meer bereid zijn tot dialoog met andere groepen in de samenleving. In internationaal-vergelijkend perspectief staat Nederland bekend als een van de Westerse democratieën waar de affectieve polarisatie relatief laag is, met ook maar weinig regionale verschillen (Bettarelli e.a., 2023; Gidron e.a., 2020). Tegelijkertijd is er bewijs dat in de afgelopen jaren de affectieve polarisatie in de Nederlandse samenleving licht is toegenomen (zie ook Hartevelde & Rekker, 2021).

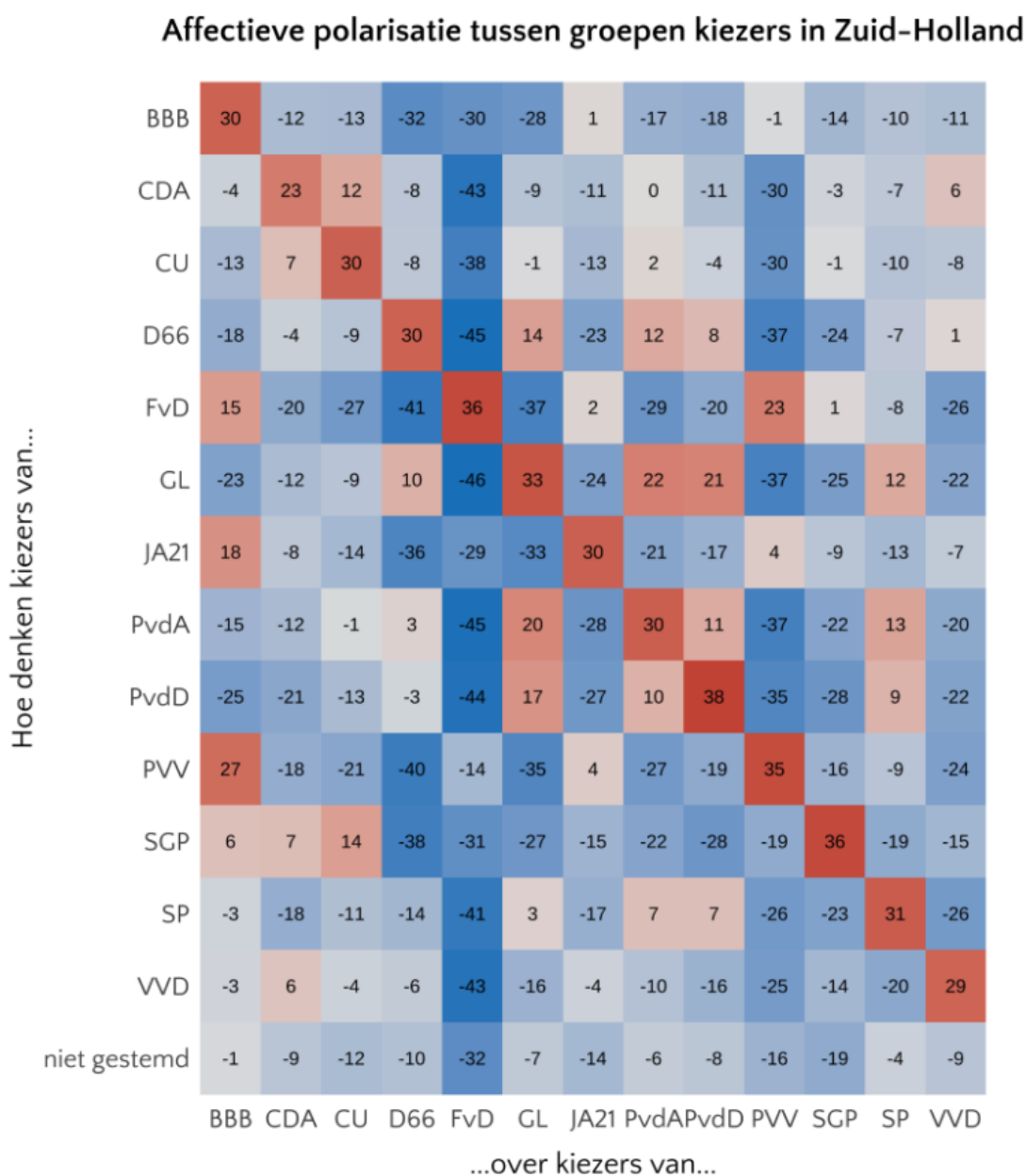
In welke mate is er in de Zuid-Hollandse samenleving anno 2023 sprake van affectieve polarisatie en tussen welke groepen komt deze affectieve polarisatie het sterkst tot uiting?

Milde affectieve polarisatie tussen Zuid-Hollandse kiezers van verschillende partijen – In de eerste plaats toont Figuur 5.1 de affectieve polarisatie tussen verschillende groepen kiezers in de provincie Zuid-Holland. Waar plaatsen inwoners van Zuid-Holland kiezers van verschillende politieke partijen op een gevoelsthermometer van -50 (koud en negatief) tot +50 (warm en positief)? Er zijn een aantal bevindingen in Figuur 5.1 die opvallen. Niet geheel verrassend koesteren Zuid-Hollanders de meest warme en positieve gevoelens van kiezers die stemmen op dezelfde partij als zichzelf. Voor kiezers van alle partijen geldt dat de gevoelsscores voor stemmers op de eigen partij (de *ingroup*) variëren van +23 tot +38. Ook denkt men overwegend positief over kiezers van partijen die zich aan dezelfde zijde van het politieke spectrum begeven. Zo koesteren VVD- en CDA-stemmers relatief warme gevoelens voor elkaar en denken PvdA-kiezers positief over GroenLinks-kiezers, en vice versa.

Voor aanhangers van andere partijen kleurt Figuur 5.1 relatief vaak lichtblauw: Zuid-Hollanders denken overwegend neutraal tot licht negatief over kiezers van partijen die zich aan de andere zijde van het politieke landschap bevinden. Gevoelsscores zijn echter een stuk lager richting kiezers van FvD, en in mindere mate, richting kiezers van de PVV. Kiezers van andere partijen delen gevoelsscores uit aan stemmers op FvD, variërend van -14 tot -46: dit geldt niet alleen voor kiezers van linkse partijen, maar ook voor stemmers op partijen in het politieke midden of aan de rechterzijde van het spectrum. Over PVV-stemmers denkt men overwegend positiever, al ligt de gevoelsscores voor aanhangers van de PVV bij bijvoorbeeld kiezers van D66, GroenLinks en de PvdA (allen -37) nog steeds laag. Tegelijkertijd denken kiezers van FvD en PVV vaak negatief over kiezers van (centrum)linkse partijen. Zo ontvangen D66-kiezers lage gevoelsscores van de aanhang van FvD (-41) en PVV (-40), en zijn de gevoelsscores voor GroenLinksers onder FvD- en PVV-stemmers (-35 en -37) niet veel hoger. Dat de affectieve polarisatie het grootst is tussen, aan de ene kant, kiezers van uiterst rechtse partijen en, aan de andere kant, kiezers van linkse partijen en (deels) middenpartijen, is een gegeven dat overeenkomt met bevindingen uit eerder onderzoek in Nederland en andere Westerse democratieën (Gidron e.a., 2020; Hartevelde, 2021; Wagner, 2021).

Het is interessant om te zien dat stemmers van BBB relatief weinig negatieve gevoelens oproepen bij andere groepen kiezers. Bij de recente Provinciale Statenverkiezingen in maart 2023 wist de BBB als nieuwkomer de grootste partij in de provincie Zuid-Holland te worden. De achterban van BBB blijkt maar bij weinig groepen kiezers slecht te liggen: kiezers van rechtse partijen (PVV, JA21, SGP en FvD) koesteren de meest positieve gevoelens voor BBB-stemmers, tegelijkertijd roept de BBB-achterban bij kiezers van linkse partijen of middenpartijen relatief weinig vijandigheid op.

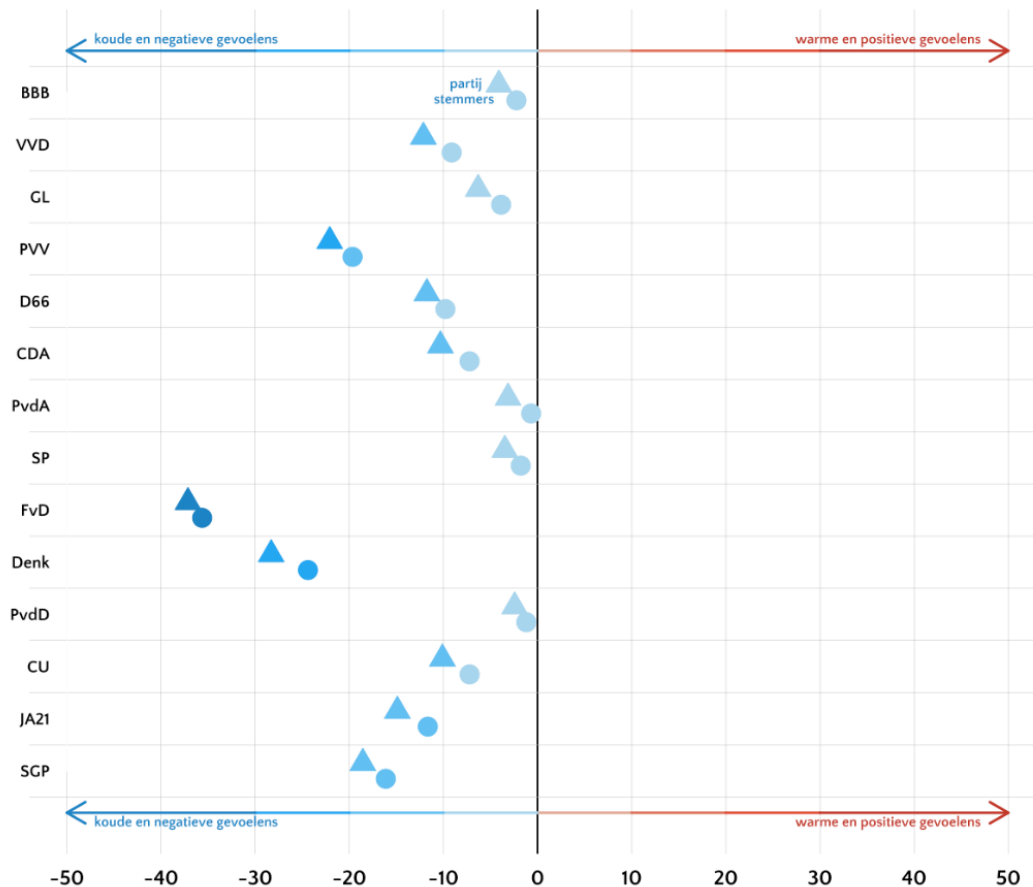
Figuur 5.1. Affectieve polarisatie tussen groepen kiezers in Zuid-Holland.



Noot: stemgedrag op basis van gerapporteerde stem tijdens de Provinciale Statenverkiezingen van 2023. De resultaten voor SGP moeten als indicatief worden beschouwd vanwege de relatief lage N.

De gevoelsscores voor kiezers van verschillende politieke partijen wijken hierbij overigens nauwelijks af van de waarderingscijfers van deze partijen, zo blijkt uit Figuur 5.2. Hoewel er weliswaar geen sprake is van een perfecte correlatie, maken respondenten over het algemeen geen onderscheid in hun gevoelens richting een bepaalde politieke partij en hun gevoelens tegenover stemmers van deze partij. Horizontale evaluaties van kiezersgroepen van politieke partijen volgen in belangrijke mate het verticale patroon van waarderungen van kiezers over politieke partijen.

Figuur 5.2. Gemiddelde gevoelens richting politieke partijen en hun stemmers.

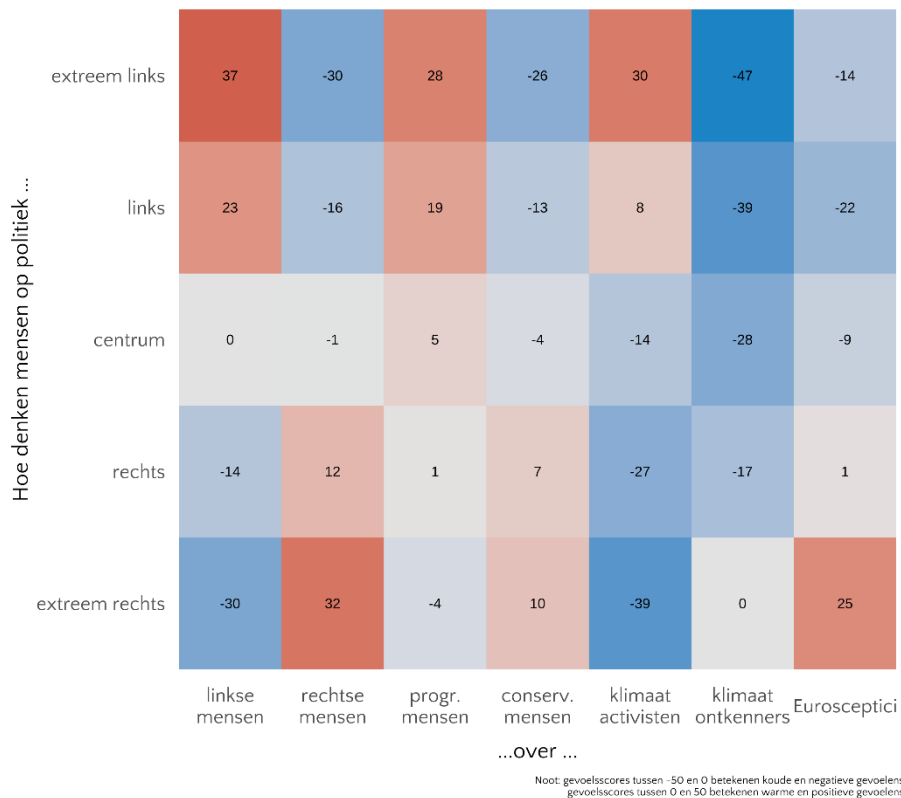


Noot: een “▲” geeft de gemiddelde gevoelsscore aan voor de politieke partij, een “●” duidt op de gemiddelde gevoelsscore voor stemmers van een partij.

Affectieve polarisatie richting ideologische opposenten is mild, koudere en negatieve gevoelens richting groepen met specifieke beleidsopvattingen – Ook op basis van ideologie (links versus rechts, progressief versus conservatief) is er slechts beperkte affectieve polarisatie waar te nemen tussen inwoners van Zuid-Holland (zie Figuur 5.2). Respondenten die zichzelf rechts van het politieke midden plaatsen staan weliswaar kouder tegenover linkse mensen dan rechtse mensen, en het omgekeerde patroon zien we terug bij respondenten die zichzelf ter linkerzijde van het politieke spectrum plaatsen. Op een schaal van -50 (koud en negatief) tot +50 (warm en positief) zitten deze gevoelsscores relatief dichtbij het middelpunt van de schaal. Mensen die zich plaatsen op de uiterste zijde van het politieke spectrum zijn wel eerder geneigd koud of negatief te denken over politieke tegenpolen (en tegelijkertijd ook positiever over de eigen *ingroep*). Daarbij dient echter vermeld te worden dat slechts een zeer klein percentage van de respondenten in onze steekproef

zichzelf als uiterst rechts of uiterst links identificeert (zie ook Hoofdstuk 2). Dit patroon is grotendeels vergelijkbaar voor de affectieve polarisatie tussen progressieve en conservatieve mensen.

Figuur 5.3. Politieke ideologie en affectieve polarisatie in Zuid-Holland.



Uit Figuur 5.3 is op te maken dat koude en negatieve gevoelens van Zuid-Hollandse kiezers zich niet zozeer uiten richting ‘links’ of ‘rechts’ of richting ‘progressief’ of ‘conservatief’. In onze enquête zien we echter met name koude en negatieve gevoelens richting specifieke politieke groepen in de samenleving. Het gaat dan meestal om groepen met een uitgesproken positie in het publieke en politieke debat.²² In het bijzonder krijgen anti-vaxxers, ontkenners van klimaatverandering, en tegenstanders van Zwarte Piet gemiddeld lage en negatieve gevoelsscores van inwoners van Zuid-Holland. Het hangt echter af van de politieke voorkeur van respondenten welke politieke groepen men het meest negatief beoordeelt. Waar rechtse respondenten in sterke mate negatieve gevoelens hebben over tegenstanders van Zwarte Piet (-32 voor rechtse mensen en -40 voor uiterst rechtse mensen), denken linkse kiezers overwegend neutraal over tegenstanders van Zwarte Piet (-7 voor links en -8 voor uiterst links). Bij klimaatactivisten zien we een vergelijkbaar patroon: rechtse kiezers voelen zich in sterke mate koud en negatief tegenover klimaatactivisten, terwijl linkse kiezers geneigd zijn om positief en warm te denken over klimaatactivisten. Bij linkse kiezers is juist de afkeer tegenover ontkenners van klimaatverandering twee keer zo sterk dan bij rechtse kiezers (zie Figuur 5.3). Ter linkerzijde van het politieke spectrum zien we negatieve en koude gevoelens voor

²² We hebben voor uiteenlopende politieke groepen gekozen op basis van de verwachting dat zij herkenbaar zijn voor respondenten en mogelijk ook een (sterk) positieve of negatieve reactie kunnen oproepen. Voor de exacte formulering en omschrijving van deze groepen is gekozen voor een wijze waarmee deze groepen ook vaak in de media en in het publieke debat worden aangeduid.

tegenstanders van vluchtelingen (-23 voor links en -31 voor uiterst links), terwijl de gevoelsscores van rechtse respondenten voor tegenstanders van vluchtelingen positief en warm uitvallen (+0 voor rechts en +28 voor uiterst rechts). Voor protesterende boeren observeren we eenzelfde patroon, waarbij linkse respondenten zich kouder en negatiever voelen tegenover deelnemers aan boerenprotesten dan rechtse respondenten.²³ Voor Eurosceptici vinden we in Figuur 5.3. koude en negatieve gevoelsscores bij linkse Zuid-Hollanders, en overwegend warme en positieve gevoelens onder (uiterst) rechts. Als er sprake is van enige mate van affectieve polarisatie in Zuid-Holland, dan uit deze zich specifiek tegenover politieke groepen, die men tot het andere uiterste van het politieke spectrum kan rekenen.

Nauwelijks bewijs voor affectieve polarisatie richting demografische groepen – Voor affectieve polarisatie tussen verschillende demografische groepen vindt ons onderzoek weinig bewijs, zo blijkt uit Figuur 5.4. De gemiddelde gevoelsscores richting de verschillende demografische groepen liggen allemaal boven of net onder het nulpunt van de schaal. De gemiddelde gevoelsscores zijn het laagst voor mensen met een Marokkaanse achtergrond (-5) en moslims (-2), maar ook voor deze groepen geldt dat deze scores zich niet ver beneden het nulpunt bevinden. Affectieve polarisatie loopt daarmee met name langs politieke lijnen en niet zozeer langs sociaal-demografische lijnen.

Het is hierbij goed om te benadrukken dat Figuur 5.4. gemiddelde gevoelsscores laat zien: dit betekent dat onder specifieke individuen en/of specifieke subgroepen in de samenleving er nog steeds koude en negatieve gevoelens kunnen leven over enkele van de demografische groepen. Toch geeft verdere bestudering van onze resultaten vooralsnog weinig aanleiding voor dit vermoeden. Zo blijkt uit onze data dat jongeren tussen 18 en 29 jaar relatief warme en positieve gevoelens koesteren voor oude mensen (met een gevoelsscore van +11). Deze gevoelsscore is maar nauwelijks lager als de score voor hun eigen *ingroup* (+18). Tegelijkertijd tonen ouderen boven de 65 jaar zich warm en positief tegenover jonge mensen (+17). Van affectieve polarisatie tussen mannen en vrouwen is evenmin sprake. Voor opleidingsniveau geldt dat hogeropgeleiden zich niet heel veel kouder voelen tegenover laagopgeleide mensen (+8) dan tegenover hoogopgeleide mensen (+14), terwijl lageropgeleiden niet veel negatiever denken over hoogopgeleide mensen (+7) dan over hun eigen *ingroup* (+11). Mensen met een laag inkomen delen weliswaar lagere gevoelsscores uit aan rijke mensen (-1) dan aan arme mensen (+12), maar hier geldt dat hun gemiddelde gevoelsscore voor rijke mensen niet ver onder het nulpunt zakt. Mensen met een hoog inkomen rapporteren warmere en positievere scores voor arme mensen (+9) dan voor rijke mensen (+7). Affectieve polarisatie tussen stad en platteland is ook minimaal, waarbij de gevoelsscores van stedelingen voor plattelandsbewoners warm en positief zijn (+11) en inwoners van plattelandgebieden zich warm en positief uiten tegenover bewoners van de stad (+8). Als we kijken naar migratieachtergrond, valt op dat mensen zonder migratieachtergrond vaak net iets negatiever denken over migrantengroepen dan mensen met een migratieachtergrond (ouder(s) geboren buiten Nederland of zelf geboren buiten Nederland).²⁴ Deze verschillen zijn op een schaal van -50 tot +50 echter niet heel groot, en zijn ook niet significant. We zien voor mensen met een migratieachtergrond dat hun gevoelsscores (+10 en +11) voor Nederlanders zonder

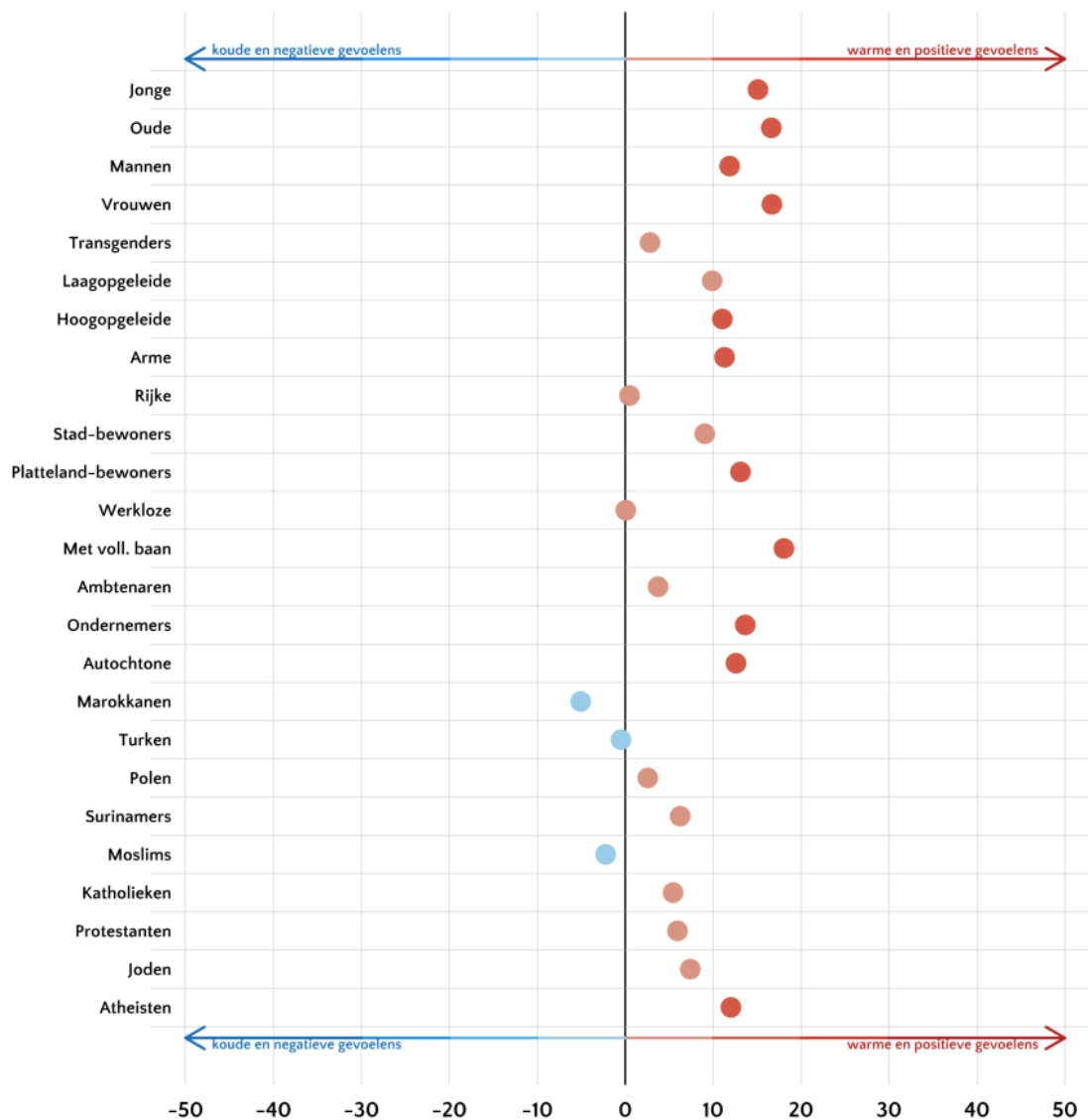
²³ Uiterst linkse Zuid-Hollanders geven protesterende boeren een gevoelsscore van -21, bij de overige linkse respondenten bedraagt de gemiddelde gevoelsscore -16. Rechtse respondenten geven protesterende boeren een gevoelsscore van +6 en uiterst rechtse respondenten zelfs een gevoelsscore van +27.

²⁴ Mensen met een Marokkaanse achtergrond krijgen bijvoorbeeld de gevoelsscore van -7 van mensen zonder migratieachtergrond, terwijl de waardering van mensen geboren buiten Nederland of met ouders geboren buiten Nederland voor Marokkaanse Nederlanders veel dichterbij het nulpunt ligt (beiden -1). Voor de gevoelsscores richting mensen met een Turkse, Poolse, of Surinaamse achtergrond zien we eenzelfde patroon.

migratieachtergrond (“autochtone Nederlanders”) nauwelijks lager zijn dan de scores van mensen zonder een migratieachtergrond (+13).

Social desirability bias kan mogelijk nog een rol spelen in hoe mensen verschillende groepen op basis van sociaal-demografische achtergrond beoordelen, waarbij men het als niet maatschappelijk gewenst en geaccepteerd ziet om bepaalde groepen in de samenleving, bijvoorbeeld op grond van religie of afkomst, een koude en negatieve score te geven (Harteveld, 2021). Desondanks geven onze resultaten voorsnog weinig aanleiding om te spreken over een grote mate van affectieve polarisatie in de Zuid-Hollandse samenleving op basis van demografische achtergrond.

Figuur 5.4. Gemiddelde gevoelens richting sociaal-demografische groepen in Zuid-Holland.



Samenvatting – Wat kunnen we op basis van deze bevindingen zeggen over de affectieve polarisatie in de Zuid-Hollandse samenleving? Een belangrijke observatie is dat de affectieve polarisatie in Zuid-Holland niet hoog is. Wie bovenstaande resultaten vergelijkt met het niveau van de affectieve polarisatie in bijvoorbeeld een land als de Verenigde Staten, waar de vijandigheid tussen Republikeinse en Democratische kiezers bijzonder hoog kan zijn (Iyengar e.a., 2019), komt tot de conclusie dat de mate van affectieve polarisatie in Zuid-Holland van een ander niveau is. Er is weliswaar sprake van enige mate van affectieve polarisatie, die zich met name uit van en naar

kiezers op de uiterste flanken van het politieke spectrum. Ook dit is een beeld waarin de provincie Zuid-Holland nauwelijks afwijkt van resultaten uit eerder onderzoek naar affectieve polarisatie in Nederland of de landen om ons heen.

6. Polarisatie, politiek vertrouwen en tevredenheid met de democratie

Volgens verschillende politicologen en wetenschappers kan een gezonde dosis polarisatie best bevorderlijk zijn voor de democratie. Maatschappelijke polarisatie hoeft niet per se slecht nieuws te zijn, maar kan bijvoorbeeld ook de politieke interesse en politieke participatie van burgers versterken, zo blijkt uit meerdere onderzoeken (Iyengar & Krupenkin, 2018; Harteveld & Wagner, 2023). Er bestaan echter ook zorgen over de effecten van polarisatie in de samenleving op het politiek vertrouwen en de tevredenheid met de democratie. Als de inhoudelijke en affectieve polarisatie verder toenemen, kan dit leiden tot grotere verschillen in de denkbeelden van burgers over de politiek en de politieke instituties. Een diepe verdeeldheid tussen burgers met sterk uiteenlopende standpunten en houdingen kan leiden tot wantrouwen en negatieve percepties over politici en het politieke systeem, bijvoorbeeld omdat mensen geloven dat hun politieke tegenstanders oneerlijk, onredelijk of zelfs kwaadwillend zijn. In een gepolariseerde samenleving kunnen bepaalde groepen burgers zich ook sneller afkeren van de democratie. Onderzoek in meerdere landen heeft aangetoond dat polarisatie gepaard kan gaan met een afname van de steun voor belangrijke democratische principes (Kingzette e.a., 2021; Saikkonen & Christensen, 2023).

Op deze manier kan horizontale (of maatschappelijke) polarisatie ook overslaan in verticale polarisatie, wat inhoudt dat (bepaalde) burgers en de overheid tegenover elkaar komen te staan. Politiek wantrouwen en politieke ontevredenheid kunnen dan uitingsvormen zijn van verticale polarisatie. In het kader van deze zorgen kijken we in dit laatste empirische hoofdstuk hoe het gesteld is met het politiek vertrouwen en de democratische tevredenheid in de Zuid-Hollandse samenleving.

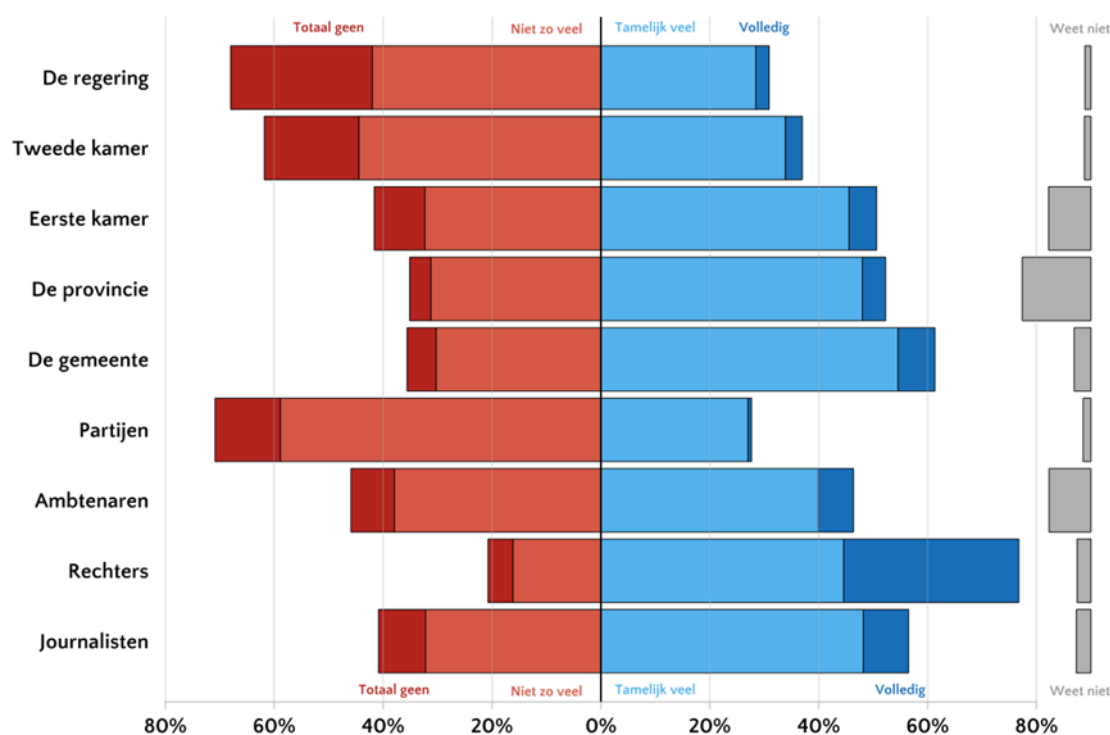
Zuid-Hollanders zijn zuinig met hun politiek vertrouwen – Figuur 6.1 laat allereerst zien hoeveel vertrouwen Zuid-Hollanders hebben in verschillende instituties in de politiek en de samenleving. Zuid-Hollanders zijn relatief zuinig in hun politiek vertrouwen. Het valt met name op dat men in de regering, de Tweede Kamer en politieke partijen overwegend weinig vertrouwen heeft. Voor elk van deze instituties geeft meer dan 60 procent van de respondenten aan hier totaal geen of niet zo veel vertrouwen in te hebben. Dit kan duiden op een verticale polarisatie. Het vertrouwen in andere instituties is echter groter. In politieke instituties als de Eerste Kamer (51,7 procent), de provincie (52,3 procent) en de gemeente (61,3 procent) hebben respondenten vaker wel dan geen vertrouwen.²⁵ Het vertrouwen in ambtenaren (45,6 procent) is ook groter dan in de regering of het parlement. 60,4 procent van de Zuid-Hollanders heeft tamelijk veel of volledig vertrouwen in journalisten. Het vertrouwen in rechters is met 75,8 procent veruit het hoogst.

Bij deze cijfers en getallen is het goed om in het achterhoofd te houden dat deze gegevens verzameld zijn in mei 2023. Twee maanden later, op 7 juli 2023, kwam het vierde kabinet-Rutte ten val. Inmiddels staan we aan de vooravond van nieuwe verkiezingen en zijn we getuige van de opkomst van nieuwe partijen en partijleiders. Het is goed mogelijk dat politieke gebeurtenissen in de afgelopen (zomer)periode van invloed zijn op het politiek vertrouwen van Zuid-Hollanders. Uit eerder onderzoek blijkt dat het politiek vertrouwen zeer fluïde kan zijn en meebeweegt met

²⁵ Daarnaast is het opvallend dat voor de provincie een relatief groot percentage van de respondenten aangeeft niet te weten of de provincie wel of niet te vertrouwen is: 12,5 procent. Dit is niet uniek voor de provincie Zuid-Holland: uit het Provinciaal en Waterschaps Kiezersonderzoek (PWKO) van 2020 blijkt dat relatief veel burgers onbekend zijn met de provincie en de provinciale politiek (Vollaard e.a., 2021).

belangrijke politieke ontwikkelingen in het land, zoals (economische) crises of het aan- en aftreden van een regering (zie ook De Blok & Brummel, 2022).²⁶

Figuur 6.1. Politiek vertrouwen in Zuid-Holland.



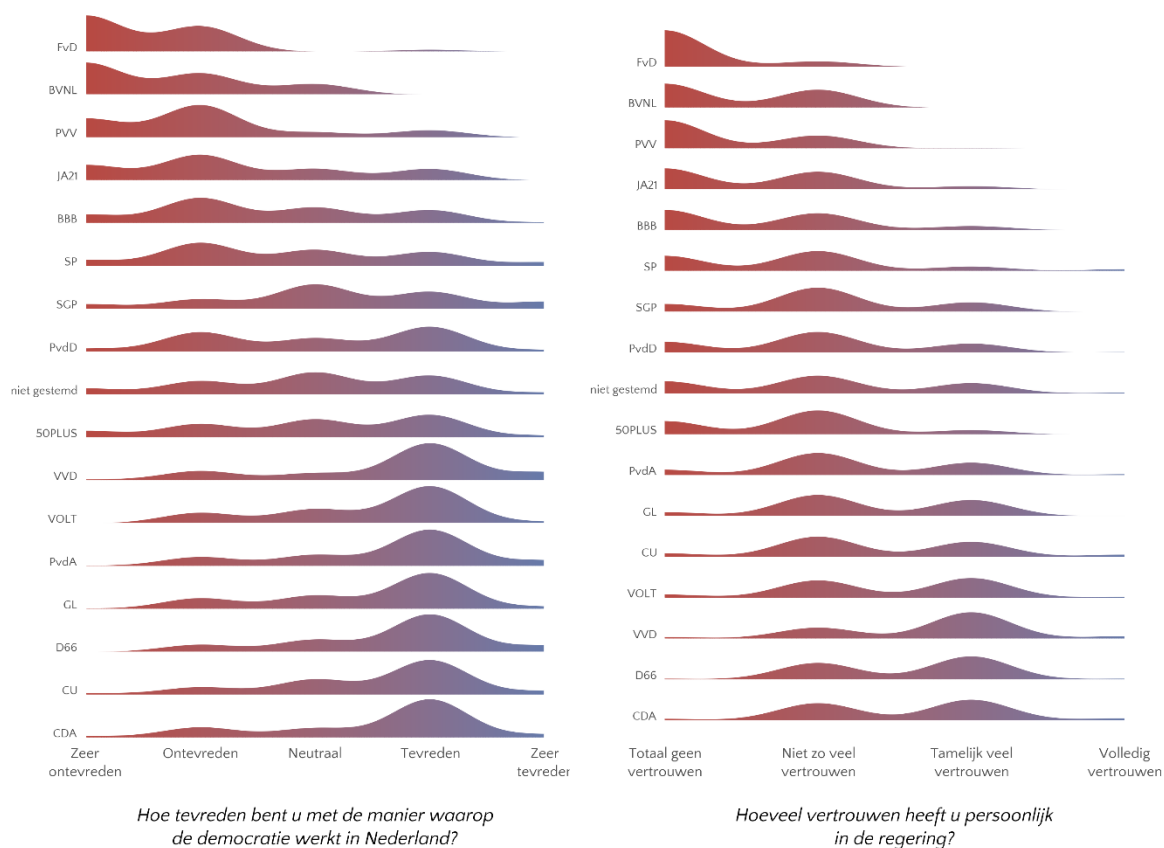
Met de tevredenheid over de democratie is het over het algemeen goed gesteld in de provincie Zuid-Holland, al zien we ook een relatief omvangrijke groep Zuid-Hollanders die ontevreden is over de het functioneren van de democratie in Nederland. In mei 2023 was 45,1 procent van de Zuid-Hollanders (zeer) tevreden over het functioneren van de democratie. Daartegenover waren ongeveer een op de drie Zuid-Hollanders (33,6 procent) ontevreden of zelfs zeer ontevreden over de democratie. De groep Zuid-Hollanders die niet tevreden en niet ontevreden was over de democratie bedroeg 21,3 procent.

Verschillen in politiek vertrouwen en tevredenheid met de democratie zijn groot tussen verschillende groepen kiezers – Er zijn belangrijke verschillen in het vertrouwen in de regering op basis van partijvoorkeur. Dit laat Figuur 6.2 zien. De resultaten tonen aan dat kiezers van partijen die in mei 2023 nog onderdeel uitmaakten van de missionaire regering – VVD, CDA, D66 en ChristenUnie – het meeste vertrouwen hadden in de regering. Het minste vertrouwen in de regering bestond onder kiezers van FvD, BVNL, PVV en JA21. Dit zijn ook de groepen kiezers met de minste tevredenheid met de staat van de democratie in Nederland. Hoewel een aanzienlijk deel van de Zuid-Hollanders aangeeft tevreden of zeer tevreden te zijn met de democratie in Nederland, ontvouwt zich in Figuur 6.2 een patroon waarbij vooral kiezers van de coalitiepartijen (VVD, CDA, D66 en ChristenUnie), maar ook kiezers van oppositiepartijen als PvdA, GroenLinks

²⁶ Onze resultaten sluiten nauw aan bij recent onderzoek van onder andere het Sociaal en Cultureel Planbureau (De Ridder e.a., 2023) en het Centraal Bureau voor Statistiek (CBS, 2023) naar het politiek vertrouwen onder de gehele Nederlandse bevolking in 2022. Volgens het SCP had in het najaar van 2022 nog maar 43 procent van de Nederlanders vertrouwen in de Tweede Kamer, en 41 procent in de regering. Uit het onderzoek van het CBS bleek dat in het laatste kwartaal van 2022 het politiek vertrouwen in Nederland aanzienlijk lager was dan in voorafgaande jaren.

en Volt vaak (zeer) tevreden zijn over het functioneren van de democratie. Daartegenover staan kiezers van PVV, FvD, BVNL, JA21, maar ook de BBB en de SP, die vaker ontevreden zijn met de staat van de Nederlandse democratie.

Figuur 6.2. Tevredenheid met de democratie en politiek vertrouwen in Zuid-Holland.

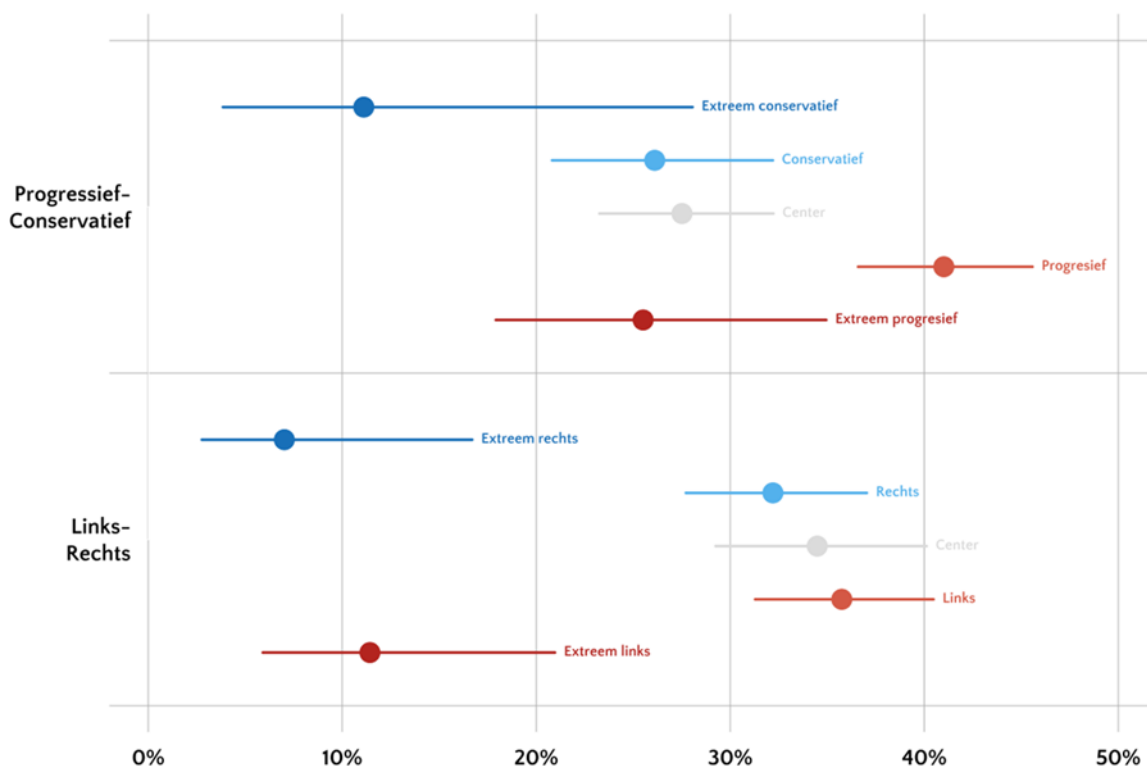


Noot: Burgers zijn gegroepeerd op basis van hun stem bij de Provinciale Statenverkiezingen in maart 2023. De resultaten voor 50PLUS, BVNL en SGP moeten als indicatief worden beschouwd vanwege de relatief lage N.

Politiek vertrouwen lager bij de uitersten op het politieke spectrum, vertrouwen in de regering verschilt ook tussen demografische groepen – Figuur 6.3 laat zien dat het vertrouwen in de regering veruit het laagst is voor kiezers die zichzelf uiterst rechts of uiterst links plaatsen in het politieke spectrum. Onder kiezers, die zichzelf identificeren als uiterst rechts, is er bij minder dan 10 procent tamelijk veel of volledig vertrouwen in de regering. Onder uiterst linkse kiezers is het vertrouwen van vergelijkbaar niveau. Onder kiezers in of rondom het politieke midden – rechts, midden en links – lag het vertrouwen in de regering boven de 30 procent. Dit patroon is minder uitgesproken onder (uiterst) conservatieve en progressieve kiezers. Het vertrouwen van uiterst conservatieve kiezers in de regering is het laagst, maar kent door de relatief kleine groep respondenten ook een grote onzekerheidsmarge. Het vertrouwen in de regering is bij uiterst progressieve kiezers van vergelijkbaar niveau dan het vertrouwen van conservatieve kiezers en kiezers in het politieke midden. Kiezers die zich identificeren als progressief hebben het meeste vertrouwen in de regering.

Hiernaast vallen een aantal verschillen op in het politiek vertrouwen tussen verschillende demografische groepen (zie Figuur 6.4). Er zijn met name verschillen in het vertrouwen in de regering op basis van inkomen en opleidingsniveau.²⁷ Mensen met een hoger inkomen en mensen met een hoger opleidingsniveau zijn vaker geneigd de regering te vertrouwen dan burgers met een lager inkomen of opleidingsniveau. Dit laatste is in lijn met bevindingen uit eerder onderzoek, waaruit bleek dat opleidingsniveau een belangrijke voorspeller is voor politiek vertrouwen (Bovens & Wille, 2017; De Blok & Brummel, 2022). We zien daarnaast verschillen in het politiek vertrouwen tussen leeftijdsgroepen, waarbij het vertrouwen in de regering onder 18- tot 29-jarigen groter blijkt dan onder 65-plussers. Verschillen in politiek vertrouwen op basis van gender, migratieachtergrond en stedelijkheid van de woonplaats zijn beperkter en niet significant.

Figuur 6.3. Ideologie en vertrouwen in de regering.



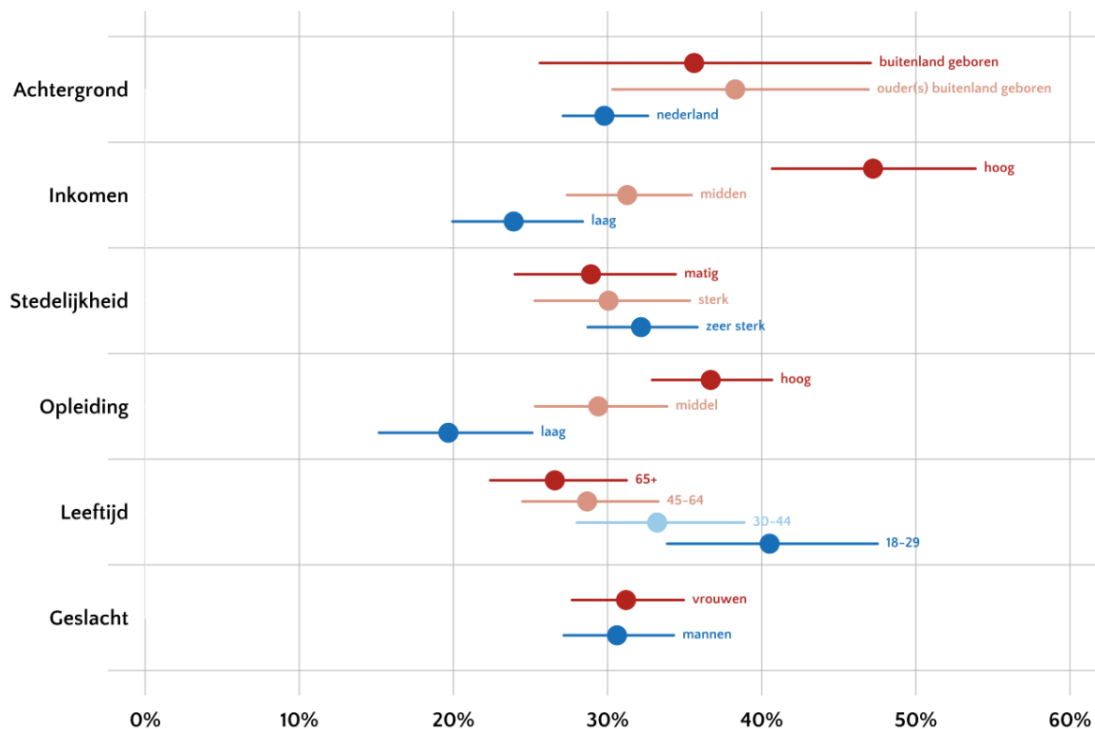
Figuur 6.5. laat de tevredenheid met de democratie zien onder de verschillende demografische groepen in de Zuid-Hollandse samenleving (op een vijfpuntsschaal, waarbij -2 staat voor weinig tevredenheid met de democratie, en +2 voor veel tevredenheid met de democratie). Opnieuw vallen de verschillen op tussen groepen op basis van hun inkomens- of opleidingsniveau.²⁸ Mensen met een hoger inkomen of een hogere opleiding zijn meer tevreden met het functioneren van de democratie dan mensen met een laag inkomen of een lage opleiding. Er zijn ook significante

²⁷ Daarnaast zien we een correlatie tussen politiek vertrouwen en de positie die burgers zichzelf toedelen op de sociaal-maatschappelijke ladder ($r=0.191$, $p<0.001$). Onder Zuid-Hollanders die zichzelf rekenen tot de hoge sociale klasse heeft 42,5 procent (veel) vertrouwen in de regering. Voor Zuid-Hollanders in de middenklasse is dit 28,5 procent, terwijl het vertrouwen in de regering nog maar 15,6 procent bedraagt onder Zuid-Hollanders die zich tot de laagste sociale klasse rekenen.

²⁸ Voor opleidings- en inkomensgroepen zijn deze verschillen significant, op basis van een ANOVA F-toets. Opleiding: $F(2, 1244)= 16.01$, $p<0.001$. Inkomen: $F(2, 1244)= 11.01$, $p<0.001$

verschillen in de tevredenheid met de democratie tussen leeftijdsgroepen.²⁹ Voor de overige demografische groepen blijven de verschillen in democratische tevredenheid beperkt.

Figuur 6.4. Sociaal-demografische achtergrondkenmerken en vertrouwen in de regering.

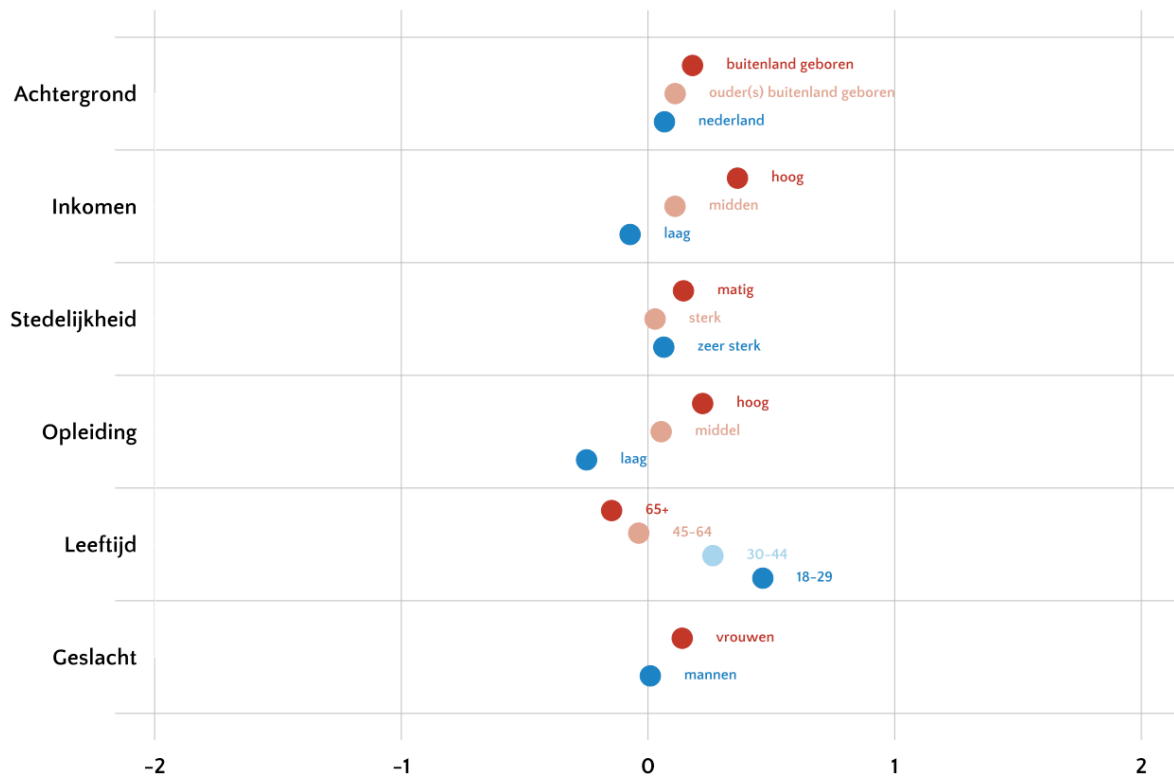


Samenvatting – Concluderend kunnen we stellen dat er sprake is van enige polarisatie in het politiek vertrouwen onder Zuid-Hollanders. Met name het vertrouwen in instituties als de regering, de Tweede Kamer en politieke partijen is relatief laag en kan een graadmeter zijn voor verticale polarisatie in Zuid-Holland. Deze verticale polarisatie lijkt zich sterker te uiten richting nationale politieke instituties dan richting de provincie of gemeente. Tegelijkertijd is het vertrouwen in ambtenaren, journalisten en rechters – als belangrijke instituties binnen de democratische rechtsstaat – nog steeds overwegend hoog.

Hiernaast valt op dat groepen kiezers sterk verschillen in hun politiek vertrouwen. Zeker bij kiezers op de uiterste flanken van het politieke landschap en bij mensen met een lage opleiding of een laag inkomen is er zeer weinig vertrouwen in de regering. De tevredenheid met het functioneren van de Nederlandse democratie is relatief hoog onder de meeste Zuid-Hollanders, maar ook hiervoor geldt dat er verschillen zijn tussen groepen kiezers en tussen bevolkingsgroepen, waarbij onder bepaalde groepen de tevredenheid over de democratie erg laag is.

²⁹ $F(2, 1244) = 17.91, p < 0.001$

Figuur 6.5. Sociaal-demografische achtergrondkenmerken en tevredenheid met de democratie.



7. Conclusies en implicaties

De hoofdvraag van dit onderzoek luidde: *Hoe staat het werkelijk met de politieke polarisatie in Zuid-Holland?* Hoe gepolariseerd is Zuid-Holland nu eigenlijk? Op basis van de voorgaande empirische hoofdstukken (Hoofdstukken 2 – 6) zijn dit onze belangrijkste bevindingen:

- **De ervaren polarisatie is groot: ongeveer 8 op de 10 Zuid-Hollanders ervaart een grote en toenemende kloof** in de Nederlandse samenleving. De meeste inwoners van Zuid-Holland ervaren niet dat deze kloof groter is in hun eigen provincie dan in de rest van Nederland. Respondenten ervaren het meeste conflict tussen mensen met verschillende politieke of religieuze opvattingen, tussen mensen met en zonder migratieachtergrond en tussen rijke en arme mensen (zie Hoofdstuk 2).
- Er is sprake van **enige mate van inhoudelijke polarisatie tussen inwoners van Zuid-Holland, maar deze blijft relatief beperkt**. Een beperkt deel van de Zuid-Hollandse samenleving plaatst zichzelf op de uiterste flanken van het politieke spectrum, terwijl een grote groep Zuid-Hollanders zegt een positie in het politieke midden in te nemen. De inhoudelijke polarisatie is groter op sociaal-culturele thema's, zoals asiel en gender, dan op andere beleidsthema's. Er is enigszins sprake van polarisatie in de achterliggende wereldbeelden van Zuid-Hollanders (zie Hoofdstuk 3).
- Zuid-Hollanders **verschillen van mening over de vraag welke beleidskwesties de meeste prioriteit hebben**. De prioriteitenpolarisatie is het sterkst voor de thema's milieu en asiel/migratie. Met name voor kiezers op linkse partijen, jongeren en hoger opgeleiden is het milieu een belangrijk beleidsthema, terwijl rechtse stemmers, 65-plussers en praktisch geschoolden vaker aangeven migratie en asiel een beleidsprioriteit voor Nederland te vinden (zie Hoofdstuk 4).
- De **affectieve polarisatie in de Zuid-Hollandse samenleving is overwegend laag**. Men koestert vooral koude en negatieve gevoelens voor groepen die zich bevinden op het andere uiterste van het politieke spectrum. Over de meeste kiezers van andere partijen, of mensen met een andere ideologie, denkt men veelal neutraal of hooguit licht negatief. Er is nauwelijks bewijs voor wijdverspreide vijandige gevoelens richting demografische groepen (zie Hoofdstuk 5).
- Het **politieke vertrouwen en de tevredenheid met de democratie is enigszins gepolariseerd**. Met name het vertrouwen in de regering, Tweede Kamer en politieke partijen was laag onder inwoners van Zuid-Holland in mei 2023. Er zijn duidelijke verschillen in het politiek vertrouwen tussen burgers in Zuid-Holland: bij kiezers op de uiterste flanken van het politieke landschap en bij mensen met een lage opleiding of een laag inkomen is het politiek vertrouwen bijzonder laag. Daarnaast verschillen groepen kiezers in hun tevredenheid over de democratie (zie Hoofdstuk 6).

Op basis van deze bevindingen is niet te concluderen dat de Zuid-Hollandse samenleving een sterk verdeelde samenleving is. Wel laat Zuid-Holland enige sporen van polarisatie zien. In het bijzonder valt op dat inwoners van Zuid-Holland veel polarisatie ervaren, hoewel deze polarisatie niet specifiek als groter wordt gezien in de eigen provincie in vergelijking met de rest van Nederland. Voor sommige beleidsthema's, met name sociaal-culturele kwesties, is er relatief veel inhoudelijke polarisatie. Er zijn eveneens tekenen van prioriteitenpolarisatie in Zuid-Holland en ook het politiek vertrouwen in Zuid-Holland is in zekere mate gepolariseerd. Daartegenover staat dat de affectieve polarisatie in de provincie meevalt. Op deze manier geeft dit onderzoeksrapport een genuanceerd

en gewogen beeld van de daadwerkelijke staat van de politieke polarisatie in de Zuid-Hollandse samenleving.

Implicaties voor het openbaar bestuur – De polarisatie in de maatschappij kan belangrijke implicaties hebben voor het openbaar bestuur. Polarisatie kent vaak een negatieve associatie, maar hoeft niet altijd negatief te zijn. Bij een democratische samenleving hoort dat burgers op belangrijke thema's sterk van mening kunnen verschillen en deze mening soms ook stevig moeten kunnen uiten. Het is niet mogelijk om polarisatie geheel te vermijden of te voorkomen. Zeker in een diverse samenleving, zoals de Zuid-Hollandse samenleving, is het onrealistisch om volledige consensus op belangrijke beleidskwesties te verwachten. Polarisatie in de samenleving kan besturen soms wel extra uitdagend maken. De verschillende vormen van polarisatie kunnen verschillende betekenissen hebben voor het openbaar bestuur, die we hieronder aan de hand van vier kernboodschappen zullen bespreken.

1. De gepercipieerde polarisatie kan een self-fulfilling prophecy worden, waarbij de ervaren polarisatie het gedrag van inwoners beïnvloedt en op deze manier de daadwerkelijke polarisatie aanwakkerd.

Een van de meest opvallende bevindingen uit het onderzoeksrapport is dat inwoners van Zuid-Holland bijzonder veel polarisatie ervaren in de samenleving. Deze bevinding past bij de huidige tendens in het publieke debat waarbij journalisten, politici en opiniemakers veelvuldig over polarisatie praten. In kranten, talkshows of opinieprogramma's lijkt er vooral veel ruimte aan extreme tegenpolen te worden geboden, waardoor het beeld bij burgers kan ontstaan van een sterk gepolariseerde publieke opinie. Uit ons onderzoek blijkt juist dat de daadwerkelijke polarisatie op veel thema's zelden overeenkomt met dit ervaren beeld van groter wordende tegenstellingen in de samenleving. Ervaren polarisatie kan echter wel problematisch zijn voor de samenleving en het openbaar bestuur. Ervaren polarisatie kan voor maatschappelijk ongemak zorgen, waarbij burgers politieke discussies liever uit de weg gaan, politieke tegenpolen vermijden en niet meer openlijk hun mening durven te uiten. De ervaren polarisatie kan ook gepaard gaan met mogelijk andere verwachtingen van het openbaar bestuur. Als inwoners zich zorgen maken over de grote en toenemende kloof in politieke meningsverschillen binnen de samenleving, kan dit leiden tot de verwachting dat het openbaar bestuur, waaronder de provincie, actie onderneemt om deze kloof te verkleinen. Tegelijkertijd kan ervaren polarisatie zorgen voor zwart-witdenken, waarbij men van het openbaar bestuur verwacht dat zij kleur bekent op belangrijke beleidsthema's of juist wantrouwend tegenover het openbaar bestuur komt te staan, omdat men het gevoel heeft dat ook de overheid aan de andere kant van de kloof staat. Het is daarom belangrijk om als openbaar bestuur bewust te zijn dat er in de samenleving een sterk beeld bestaat van een politieke kloof die groot is en steeds groter wordt.

2. Houd rekening met sterke uiteenlopende inzichten in de Zuid-Hollandse samenleving over beleidskwesties, wereldbeelden en beleidsprioriteiten

Hoewel ons onderzoeksrapport geen scherpe polarisatie laat zien in Zuid-Holland op het gebied van beleidskwesties, wereldbeelden en beleidsprioriteiten, bestaan er in de Zuid-Hollandse samenleving duidelijk uiteenlopende inzichten tussen inwoners over wat de belangrijkste beleidskwesties zijn en hoe deze het beste zijn op te lossen. De verschillen komen ook tot uiting in de wereldbeelden van Zuid-Hollanders: Zuid-Hollanders kunnen soms zeer uiteenlopend denken over hoe de wereld 'werkt' en hoe bepaalde problemen veroorzaakt worden. Opleidingsniveau vertoont vaak een sterke samenhang met de opvattingen van burgers over beleidsideeën, wereldbeelden en beleidsprioriteiten. En in het bijzonder relevant voor de provincie: deze verschillen zijn onder andere sterk op thema's als milieu en asiel, en dit zijn beleidsonderwerpen

waar juist de *provinciale* bestuurslaag in de komende jaren een belangrijke beleidsactor is. Dit betekent dat inwoners in Zuid-Holland soms sterk kunnen verschillen in wat zij van de provincie verwachten. Het kan uitdagend zijn voor het openbaar bestuur, waaronder de provincie, om voldoende rekening te houden met de verschillende meningen in een samenleving, zeker als deze meningen over sommige onderwerpen sterk uit elkaar lopen. Dit is extra lastig wanneer burgers niet alleen uiteenlopende beleidsvoorkeuren en -prioriteiten hebben, maar er ook sterk verschillende wereldbeelden op na houden over wat waar is en wat niet waar is. Voor een responsief bestuur is het echter belangrijk om kennis te nemen en rekening te houden met uiteenlopende inzichten in de Zuid-Hollandse samenleving. Inhoudelijke polarisatie vraagt om een visie van het openbaar bestuur over hoe responsiviteit richting de samenleving gewaarborgd blijft als de beleidsprioriteiten, beleidsvoorkeuren en wereldbeelden in deze samenleving steeds verder uiteen komen te liggen.

3. De mate van affectieve polarisatie in de Zuid-Hollandse samenleving is niet problematisch, maar kan zorgelijk worden als deze verder toeneemt

Dit rapport geeft weinig aanleiding voor grote zorgen over de affectieve polarisatie in de Zuid-Hollandse samenleving. Deze observatie is wellicht verrassend, in het licht van de bestaande zorgen over affectieve polarisatie, en ook met name Amerikaans onderzoek dat wijst op sterke affectieve polarisatie (zie o.a. Iyengar e.a., 2019). Onze resultaten zijn echter in lijn met eerder vergelijkend onderzoek, waaruit bleek dat de affectieve polarisatie in Nederland een van de laagste is in heel Europa, en er eveneens weinig regionale verschillen bestaan in de mate van affectieve polarisatie binnen Nederland (Bettarelli e.a., 2023). Indien er in Zuid-Holland sprake is van affectieve polarisatie, uit deze zich met name van en naar de uitersten van het politieke spectrum. Dit zijn echter relatief kleine groepen in het politieke debat. De meeste Zuid-Hollanders denken overwegend mild en neutraal over mensen met een andere politieke voorkeur of andere politieke opvattingen. De affectieve polarisatie tussen demografische groepen is zeer beperkt. Dit is opvallend in het licht van bestaande zorgen over de vermeende toename van vijanddenken in de samenleving. Als de affectieve polarisatie verder toe zou nemen, zou dit zorgelijke effecten kunnen hebben voor Zuid-Holland. Affectieve polarisatie gaat vaak gepaard met negatieve gevolgen voor de samenleving, bijvoorbeeld omdat affectieve polarisatie de ruimte voor wederzijds begrip en respect in de samenleving verkleint. Sterke affectieve polarisatie kan daarnaast bijvoorbeeld zorgen voor het goedkeuren van antidemocratisch gedrag en antidemocratische praktijken van politici. Onder andere polariserend taalgebruik van politici of opiniemakers zou ervoor kunnen zorgen dat de affectieve polarisatie in de toekomst verder oploopt. De ontwikkeling van de affectieve polarisatie in Zuid-Holland, en haar mogelijke politieke en maatschappelijke consequenties, blijft daarom een onderwerp om ook in de komende periode rekening mee te houden.

4. Zorg dat polarisatie niet leidt dat groepen inwoners in Zuid-Holland zich verder afkeren van de politiek en de democratie

Polarisatie kan zich uiten in sterk uiteenlopende ideeën over de staat van de politiek en de democratie. In de laatste jaren klinken er steeds meer zorgen over ‘afgehaakt Nederland’, waarbij een deel van de Nederlanders zich afkeert van het politieke bestel, minder vertrouwen heeft in de overheid en bij verkiezingen minder vaak komt stemmen. Ons onderzoeksrapport laat zien dat ook een deel van de Zuid-Hollanders is afgehaakt van de politiek en de democratie. Met name Zuid-Hollanders met een lager inkomens- en opleidingsniveau denken een stuk negatiever over de politiek en de democratie. Het politiek vertrouwen is ook een stuk lager op de politieke flanken.

In een gepolariseerde samenleving is het extra uitdagend voor het openbaar bestuur om het vertrouwen van burgers vast te houden. Wanneer de wensen van verschillende burgers aan de overheid steeds verder uit elkaar komen te liggen, wordt het moeilijker om grote delen van de maatschappij nog tevreden te stellen in de democratische besluitvorming, zeker onder burgers op de uiterste flanken van het politieke spectrum. Als dit leidt tot een afkeer van de democratie, is dat een reden tot zorg. Er is recent door verschillende instanties gewaarschuwd voor toenemend antidemocratisch en anti-institutioneel gedachtegoed in de Nederlandse samenleving. Het is daarom belangrijk om voldoende aandacht te houden voor de gevolgen van maatschappelijke polarisatie voor het vertrouwen in het openbaar bestuur en voor de steun voor de democratische rechtsstaat. In de afgelopen jaren zijn er verschillende voorstellen gedaan voor het versterken van het politiek vertrouwen, bijvoorbeeld door het vergroten van bureaucratische responsiviteit, het verbeteren van de kwaliteit van het beleids- en uitvoeringsproces (o.a. grotere transparantie en meer aandacht voor maatwerk) en het versterken van nieuwe mogelijkheden tot burgerparticipatie. Het is daarom relevant om verder te onderzoeken hoe deze voorstellen tot verbetering en versterking van het openbaar bestuur kunnen zorgen voor meer vertrouwen en meer draagvlak onder burgers, ook als de polarisatie in de komende jaren mogelijkerwijs toeneemt.

Referenties

- Bettarelli, L., Reiljan, A., & Van Haute, E. (2023). A regional perspective to the study of affective polarization. *European Journal of Political Research*, 62(2), 645-659.
- Bovens, M., & Wille, A. (2017). *Diploma democracy: The rise of political meritocracy*. Oxford University Press.
- Blok, L. de, & Brummel, L. (2022). *Gefundeerd politiek vertrouwen? Onderzoek naar de relatie tussen overheidsprestaties en het vertrouwen in politieke instituties*. USBO/Universiteit Utrecht.
- Centraal Bureau voor de Statistiek (2023, 9 mei). *Minste vertrouwen in Tweede Kamer in 10 jaar tijd*. <https://www.cbs.nl/nl-nl/nieuws/2023/19/minste-vertrouwen-in-tweede-kamer-in-10-jaar-tijd> (Geraadpleegd op 19 oktober 2023).
- Dekker, P. (2022) Polarisatie in soorten en maten. In: P. Dekker (Ed.). *Politieke polarisatie in Nederland* (pp. 11-25). Het Wereldvenster.
- Enders, A. M., & Armaly, M. T. (2019). The differential effects of actual and perceived polarization. *Political Behaviour*, 41, 815-839.
- Gidron, N., Adams, J., & Horne, W. (2020). *American affective polarization in comparative perspective*. Cambridge University Press.
- Harteveld, E. (2021). Fragmented foes: Affective polarization in the multiparty context of the Netherlands. *Electoral Studies*, 71, 102332.
- Harteveld, E. & Rekker, R. (2021). Polarisatie in Nederland. In: T. Sipma, M. Lubbers, T. van der Meer, N. Spierings, & K. Jacobs (Eds.). *Versplinterde vertegenwoordiging. Nationaal Kiezersonderzoek 2021* (pp. 113-124). Stichting Kiezersonderzoek Nederland (SKON).
- Harteveld, E., & Wagner, M. (2023). Does affective polarisation increase turnout? Evidence from Germany, The Netherlands and Spain. *West European Politics*, 46(4), 732-759.
- Iyengar, S., & Krupenkin, M. (2018). The strengthening of partisan affect. *Political Psychology*, 39, 201-218.
- Iyengar, S., Lelkes, Y., Levendusky, M., Malhotra, N., & Westwood, S. J. (2019). The origins and consequences of affective polarization in the United States. *Annual Review of Political Science*, 22, 129-146.
- Kingzette, J., Druckman, J. N., Klar, S., Krupnikov, Y., Levendusky, M., & Ryan, J. B. (2021). How affective polarization undermines support for democratic norms. *Public Opinion Quarterly*, 85(2), 663-677.
- Koudenburg, N., & Kashima, Y. (2022). A polarized discourse: Effects of opinion differentiation and structural differentiation on communication. *Personality and Social Psychology Bulletin*, 48(7), 1068-1086.
- Koudenburg, N., Kiers, H. A., & Kashima, Y. (2021). A new opinion polarization index developed by integrating expert judgments. *Frontiers in Psychology*, 12, 738258.
- Lelkes, Y. (2016). Mass polarization: Manifestations and measurements. *Public Opinion Quarterly*, 80(S1), 392-410.

- McCoy, J., & Somer, M. (2021). Overcoming polarization. *Journal of Democracy*, 32(1), 6-21.
- Miltenburg, E., Geurkink, B., Tunderman, S., Beekers, D. & Ridder, J. den (2022). *Burgerperspectieven - bericht 2 2022*. Sociaal en Cultureel Planbureau.
- Ridder, J. den, Broek, A. van den, & Hul, L. van 't (2023). *Burgerperspectieven - bericht 1 2023*. Sociaal en Cultureel Planbureau.
- Saikkonen, I. A. L., & Christensen, H. S. (2023). Guardians of democracy or passive bystanders? A conjoint experiment on elite transgressions of democratic norms. *Political Research Quarterly*, 76(1), 127-142.
- Vollaard, H., Binnema, H., Denters, S. A. H., & Jansen, G. (2021). *Meer zicht op het democratisch middenbestuur: Kiesersonderzoek in provincies en waterschappen van 2020*. University of Twente.
- Wagner, M. (2021). Affective polarization in multiparty systems. *Electoral Studies*, 69, 102199.
- Wijngaert, L. van de (2022). Understanding polarization: A case study of Black Pete in the Netherlands. *Psychology of Language and Communication*, 26(1), 399-414.
- Wojcieszak M. (2016). Polarization, Political. In: G. Mazzoleni (Ed.). *The International Encyclopedia of Political Communication* (pp. 1–7). John Wiley & Sons, Inc.10.1002/9781118541555.wbiepc168.

Bijlagen

1. Beschrijving van de enquêteopzet
2. Achtergrondkenmerken van de steekproef (als separate bijlage)
3. Beschrijving van de vragenlijst (als separate bijlage)
4. Verdeling van variabelen uit de vragenlijst (als separate bijlage)
5. Dataset (als separate bijdrage)

Bijlage 1: Beschrijving van de enquêteopzet

We hebben een nieuw enquêteonderzoek ontworpen, uitgevoerd en geanalyseerd om politieke polarisatie te bestuderen. De doelpopulatie van de enquête was de volwassen (18+) bevolking die in de provincie Zuid-Holland in Nederland woont. De steekproef die we hebben gebruikt om deze populatie te bereiken, is getrokken uit het I&O Research Panel van het professionele onderzoeks- en marketingbedrijf I&O Research. Het I&O Research Panel, dat ongeveer 40.000 actieve panelleden heeft, wordt geworven via willekeurige steekproeven uit gemeentelijke bevolkingsregisters; zelfregistratie voor het panel is niet mogelijk.

De steekproef voor onze enquête werd getrokken uit de meer dan 8.400 panelleden die in Zuid-Holland wonen. De steekproef werd getrokken om representatief te zijn op basis van leeftijd (4 categorieën), geslacht (2 categorieën) en opleidingsniveau (3 niveaus). Bovendien werden inspanningen geleverd om de steekproef zo dicht mogelijk bij de doelpopulatie te brengen wat betreft woonplaats (niveau van verstedelijking; 3 categorieën) en migratieachtergrond (3 categorieën). De steekproefprocedure werd toegepast om de kans te maximaliseren dat respondenten uit bepaalde subpopulaties van bijzonder belang (ouderen, laagopgeleiden, bewoners van landelijke gebieden, eerste/tweede generatie immigranten en aanhangers van kleine randpartijen) een vergelijkbare of hogere dekking hadden dan een eenvoudige willekeurige steekproef uit het panel zou garanderen. De manier om dat te bereiken was om de uitnodiging om deel te nemen aan de enquête eerst naar panelleden van deze groepen te sturen. Het streefdoel voor geldige reacties was 1.200. De uiteindelijke steekproef bestond uit 1.262 geldige reacties.³⁰

Om het risico van niet-attente respondenten aan te pakken, werden verschillende kwaliteitscontroles uitgevoerd. Respondenten die de enquête te snel invulden (minder dan 8 minuten gezien de mediane invultijd van 19 minuten), die de enquête niet volledig invulden (of ten minste 95% ervan), die een eenvoudige aandachtstest aan het begin van de vragenlijst niet haalden, en die twee rasterachtige vragen met hetzelfde antwoord voor alle items invulden (zogenaamde 'straight-liners'), werden uitgesloten van de steekproef. Deze uitsluitingscriteria werden vastgesteld tijdens de ontwerpfasen voordat er daadwerkelijk gegevens werden verzameld.

De enquête kreeg ethische goedkeuring van de Ethische commissie van de Faculteit Governance and Global Affairs van de Universiteit Leiden. Respondenten konden ervoor kiezen om niet deel te nemen, hun deelname op elk moment in de enquête in te trekken en 'Weet niet' of 'Liever niet zeggen' te antwoorden op alle potentieel gevoelige vragen. De taal van de enquête was Nederlands.

De gegevensverzameling vond plaats tussen 16 en 24 mei 2023. De uiteindelijke steekproef weerspiegelt de populatiestructuur van de volwassen bevolking van Zuid-Holland redelijk goed, met enkele uitzonderingen (ondervertegenwoordiging van 18-29 en laagopgeleiden; oververtegenwoordiging van 65+ en hoogopgeleiden). Het aandeel respondenten met een migratieachtergrond (eerste- en tweede generatie) in de steekproef is aanzienlijk lager dan in de doelpopulatie, maar dit is te verwachten gezien de steekproef- en enquêteleveringsmethoden. Immigrantpopulaties zijn bijzonder moeilijk te bereiken en te overtuigen om deel te nemen aan online opiniepeilingen over politieke opvattingen gezien vaak een beperkte beheersing van het Nederlands, werkomstandigheden en levensomstandigheden, en argwaan tegenover autoriteiten. Daardoor kan de groep enquêtedeelnemers met een migratieachtergrond afwijken van de

³⁰ We hebben in totaal 186 niet-complete vragenlijsten ontvangen. Deze zijn niet meegenomen in de analyses in dit rapport.

subpopulatie: mensen met een migratieachtergrond die deelnemen aan enquêteonderzoek beheersen bijvoorbeeld de Nederlandse taal bovengemiddeld goed (in vergelijking met niet-deelnemers met een migratieachtergrond). Dit vormt een belangrijke beperking voor een enquête over politieke polarisatie. Hoewel we deze beperking erkennen, benadrukken we dat onze steekproef meer respondenten met een migratieachtergrond omvat dan typische online en telefonische enquêtes. Meer informatie over de demografische samenstelling van de steekproef kan gevonden worden in Bijlage 2.

Om de vragen van belang te operationaliseren, gebruikten we enquête-items die gemodelleerd waren naar items die gebruikt worden in hoogwaardige nationale en internationale enquêtes (zoals het NKO (Nationale Kiezeronderzoek), Kieskompas, de European Social Survey en Eurobarometer), evenals originele items die zijn ontworpen om politieke en beleidskwesties van bijzonder belang voor de inwoners van Zuid-Holland vast te leggen. Met name de modules betreffende polarisatie in beleidsopvattingen en beleidsposities bevatten veel originele inhoud. We hebben ook langere lijsten opgesteld van doelwitten van affectieve polarisatie en meer vragen gesteld over percepties van polarisatie dan gebruikelijk is. De verzameling van alle enquête-items die in de vragenlijst zijn opgenomen, met de exacte vraagformuleringen en antwoordcategorieën, is beschikbaar in Bijlage 3. Over het algemeen biedt onze vragenlijst een van de meest uitgebreide enquêtes over politieke polarisatie die is ontworpen en uitgevoerd in Nederland.